



Medfinansieret af
Den Europæiske Union



Ministeriet for Fødevarer,
Landbrug og Fiskeri

Privat skovrejsning

Vejledning om tilskud til Privat skovrejsning

September 2024



Privat skovrejsning, vejledning om tilskud til
privat skovrejsning 2024

Denne vejledning er udarbejdet af
Landbrugsstyrelsen i 2024

© Landbrugsstyrelsen

Ministeriet for Fødevarer, Landbrug og Fiskeri
Landbrugsstyrelsen
Nyropsgade 30
1780 København V
Tlf.: 33 95 80 00
E-mail: mail@lbst.dk
www.lbst.dk

ISSN: 978-87-7120-634-0

Indhold

1.	Velkommen	4
2.	Om ordningen	5
2.1	Formålet med ordningen.....	5
2.2	Nyt siden sidste års ordning.....	5
2.3	Afsatte midler.....	5
2.4	Hvordan finansieres projekterne	6
2.5	Vigtige datoer	6
3.	Er ordningen relevant for dig?.....	7
3.1	Hvem kan søge, og hvem kan ikke søge?	7
3.2	Kriterier og forpligtelser for tilskud til skovrejsning	8
3.3	Brug af konsulent.....	8
3.4	Hvad kan du få tilskud til?	9
3.5	Oversigt over udgifter, som du ikke kan få tilskud til	10
4.	Hvordan søger du om tilskud?	12
4.1	Sådan søger du om tilskud	12
4.2	Hvem udfylder ansøgningsskemaet?	12
4.3	Hvad skal din ansøgning indeholde?	12
4.3.1	Hvad er et projektareal?	13
4.3.2	Indtegning af projektarealet i IMK	14
4.4	Hvornår må du påbegynde projektet?	14
4.5	Hvad skal du være opmærksom på inden du starter dit projekt?	14
4.6	Sådan prioriterer vi ansøgningerne.....	15
4.7	Svarproces	15
4.8	Godt at vide om din ansøgning	16
5.	Hvis du får tilsagn	17
5.1	Besked om afgørelse.....	17
5.2	Hvem er tilsagnshaver?	18

5.2.1	Oversigt over kriterier for støtteberettigelse	18
5.2.2	Landbrugsmæssig drift forud for etablering.....	18
5.2.3	Oversigt over forpligtelser	19
5.2.3.1	Skovens areal.....	20
5.2.3.2	Skovens opbygning	20
5.2.3.3	Plantning	22
5.2.3.4	Træartsvalg og herkomst.....	22
5.2.3.5	Ydre løvskovbryn.....	24
5.2.3.6	Løvskov	25
5.2.3.7	Nåleskov.....	26
5.2.3.8	Kulturhegn	26
5.2.3.9	Anvendelse af pesticider og biocidholdige produkter i projektperioden	27
5.2.4	Andre forpligtigelser.....	27
5.3	Fredskovspålægelse.....	28
5.4	Frist for at afslutte projektet	28
6.	I projektperioden	29
6.1	Hvis du søger om projektændring	29
6.2	Hvis du vil søge om projektførlængelse	30
6.3	Hvis du vil overdrage dit tilsagn	30
6.4	Hvis du opgiver projektet	31
6.5	Du skal informere om, at du får tilskud fra EU.....	31
6.5.1	Hvor lang tid skal du informere?	31
6.5.2	Du skal kunne dokumentere, at du har informeret korrekt.....	31
6.5.3	Du skal informere på officielle hjemmesider og officielle profiler på sociale medier	32
6.5.3.1	Sådan skal du informere på en officiel hjemmeside eller på en social medieplatform.....	33
6.5.4	Sådan skiltes du fysisk eller via en elektronisk skærm	33
6.5.4.1	Du skal skiltes fysisk, hvis du har søgt tilskud og modtager tilskud for mere end 372.500 kr.	34
6.5.5	Sådan bruger du logo og tekst på dokumenter og kommunikationsmateriale	35
6.5.6	Find logoer og tekst	36
6.5.7	For at få udbetalt dit tilskud, skal du dokumentere, at du har informeret korrekt.....	36

6.5.7.1	Sådan dokumenterer du, hvis du har en hjemmeside eller en profil på et socialt medie	36
6.5.7.2	Sådan dokumenterer du, at du har fysiske skilte.....	36
6.5.7.3	Sådan dokumenterer du, hvis du har dokumenter og kommunikationsmateriale.....	37
6.5.8	Vi sætter dit tilskud ned, hvis du ikke informerer korrekt	37
7.	Hvordan søger du om udbetaling af tilskud?	38
7.1	Hvad skal din anmodning om udbetaling indeholde?	39
7.1.1	Skovkort og bevoksningsliste.....	39
7.1.2	Nødvendige tilladelser og dispensationer fra offentlige myndigheder.....	40
7.1.2.1	Nødvendige tilladelser og dispensationer fra kommune.....	40
7.1.2.2	Udtalelse fra det arkæologisk ansvarlige museum.....	41
7.2	Frist for at søge om udbetaling	41
7.3	Modregning, NemKonto og SKAT.....	41
7.4	Kontrol.....	42
7.4.1	Vi afsyner dit projekt inden udbetaling	43
7.5	Krav til opbevaring af dokumentation	43
8.	Opretholdelse af projektet	44
8.1	Evaluering efter projektets afslutning	45
9.	Reduktion og sanktion af tilskud.....	46
9.1	Nedsættelse af tilskud som er baseret på standardomkostninger	46
9.1.1	Vurdering af alvor, omfang, varighed og gentagelse	47
9.1.2	Manglende overholdelse af tidsfrister	47
9.1.3	Manglende overholdelse af kravet om skiltning.....	48
9.1.4	Manglende opretholdelse af projektet	48
9.1.5	Hvis du ikke opbevarer dokumenter.....	48
9.1.6	Beregning af nedsættelse af tilskud.....	48
9.1.7	Renter	50
9.2	Oplysningspligt	50
9.3	Nedsættelse af projektudgifter som vedrører udbudsloven	50
10.	Grundbetaling til skovrejsning	51
11.	Yderligere oplysninger	53
11.1	Lovgrundlag.....	53

11.1.1	Danske regler	53
11.1.2	EU-regler	53
11.2	Sådan indhenter og behandler vi dine personoplysninger.....	54
11.2.1	Så længe beholder styrelsen oplysningerne	55
11.2.2	Retsgrundlag for behandling af personoplysninger	55
11.2.3	Dine rettigheder	56
11.3	Straffebestemmelser og svig	56
11.3.1	Straffebestemmelser.....	56
11.3.2	Falsk bevismateriale og svindel med EU-midler.....	56
11.4	Force majeure	57
11.5	Kontakt til Landbrugsstyrelsen	58
11.6	Hvis du vil klage over en afgørelse fra os	58
	Ordliste.....	59
	Bilag 1.Træer og buske.....	61
Bilag 1.1	Provenienser.....	61
Bilag 1.2	Liste med træ- og buskarter til skovbryn	64

1. Velkommen

Denne vejledning skal du bruge, når du ønsker at søge om tilsagn om tilskud og udbetaling af tilskud til projekter under ordningen privat skovrejsning. Her finder du oplysninger om ordningens formål, hvem der kan søge, hvad du kan søge til, hvordan du søger, og om de forskellige krav der er for at få tilskud.

Du kan finde yderligere information og vejledning på [Landbrugsstyrelsens tilskudsguide vedr. privat skovrejsning 2024 på dette link \(Link\)](#).

Privat skovrejsning er en del af den fælles europæiske landbrugspolitik (CAP) for perioden 2023-2027. Den danske implementering af CAP'en er nedskrevet i en CAP-plan. CAP-planen skal understøtte EU-fælles målsætninger om en økonomisk bæredygtig landbrugssektor, fremme den grønne dagsorden indenfor miljø, klima og natur samt styrke udviklingen i landdistrikterne.

Denne vejledning hører til bekendtgørelse nr. 265 af 18. marts 2024 om tilskud til privat skovrejsning.

2. Om ordningen

Landbrugsstyrelsen administrerer ordningen og træffer afgørelse om tilskud, kontrol og udbetaling. Vi modtager ansøgninger om tilskud til skovrejsningsprojekter, prioriterer projekterne og træffer afgørelse om tildeling af tilskud (tilsagn eller afslag), modtager anmodning om udbetaling, afsyner eller kontrollerer dit projekt og udbetaler tilskud.

2.1 Formålet med ordningen

Du kan søge om tilskud til at tilplante dine landbrugsarealer med skov. Lever din nye skov op til reglerne i ordningen, er du samtidig med til at opfylde formålet med ordningen.

Formålet med ordningen er at etablere nye skove, der:

- Forbedrer vandmiljøet ved at reducere udledningen af kvælstof til søer, fjorde og/eller indre farvande.
- Binder kulstof (CO₂).
- Beskytter drikkevandsressourcerne.

Reglerne danner rammen om dit skovrejsningsprojekt. Inden for denne er der mange muligheder for at udforme dit projekt, så det lever op til dine ønsker og mål for din nye skov.

2.2 Nyt siden sidste års ordning

- Ordningen udmøntes under CAP, som afløser LDP.
Det betyder bl.a. at der gælder nye regler vedr. skiltning. Læs mere om de nye skilte-regler i afsnit 6.4.
- Projektperioden gælder fra du får tilsagn om tilskud til du anmoder om udbetaling af dit tilskud.
- Du har igen to år til at udnytte dit tilsagn, regnet fra den dato, der står i dit tilsagnsbrev.
- Du kan igen ansøge om projektførlængelse.
- Projekterne prioriteres igen efter kvælstofeffekt.
- Polsk småbladet lind er indført på provenienslisten.
- Referenceomkostninger er tilrettet så de stemmer med gældende bekendtgørelse.

Opdatering af vejledningen i forbindelse med opdatering af bekendtgørelsen:

- Det er tilrettet, at ansøgningsfristen er 30 juni, så fristen stemmer med gældende bekendtgørelse.
- Det er præciseret med forordningshenvielse, at udgifter til køb af dyr, etårige planter og udplantning kan du ikke få tilskud til.
- Det er tilrettet, at hvis du skal skilte, skal det ske indtil du har modtaget din slutudbetaling, således fristen stemmer med gældende bekendtgørelse.

2.3 Afsatte midler

Til ansøgningsrunden i 2024 er der afsat i alt 90 mio. kr. til ordningen.

2.4 Hvordan finansieres projekterne

- **Landbrugsstyrelsens tilskud:** Landbrugsstyrelsens tilskud til projekter under ordningen for privat skovrejsning finansieres af EU (80 procent) via Den Europæiske Landbrugsfond for Udvikling af Landdistrikterne (ELFUL).
- **Anden offentlig, national medfinansiering:** Det er under denne ordning ikke muligt at medfinansiere skovrejsningsprojekter med andre offentlige, nationale midler, som f.eks. midler fra en region, en offentlig fond eller tilskud i form af garanti, kaution eller lignende.
- **Andre EU-tilskud:** Du kan ikke få tilskud til udgifter, som du får EU-tilskud til under en anden ordning eller på anden måde.

2.5 Vigtige datoer

Du kan få et overblik over vigtige tidspunkter og frister i tabellen nedenfor.

Tabel 2.1. Vigtige datoer

Tidspunkt	Hvad sker?
21. januar 2024	Bekendtgørelsen for ordningen offentliggøres
21. januar 2024	Vejledningen for ordningen offentliggøres
22. februar 2024	Ansøgningsrunden åbner

Før projektet	Under projektet	Efter projektet
<p>Kapitel 3 Er ordningen relevant for dig</p> <p>Kapitel 4 Hvordan søger du om tilskud</p>	<p>Kapitel 5 Hvis du får tilsagn</p> <p>Kapitel 6 I projektperioden</p>	<p>Kapitel 7 Kontrol og udbetaling af tilskud</p> <p>Kapitel 8 Opretholdelse af projektet</p>
<p>ANSØGNINGSPERIODE</p> <p>22. februar 2024 – 30. juni 2024</p>	<p>PROJEKTPERIODE</p> <p>Din projektperiode starter den dato, hvor du modtager dit tilsagn og slutter ved din udbetalingsanmodning.</p>	<p>OPRETHOLDELSESPRIODE</p> <p>Du opretholder din investering i 5 år efter du har modtaget din slutudbetaling og gemmer bilag i 5 ½ år.</p>
<p>Vi offentliggør information om ordningen på www.lbst.dk.</p> <p>Vi behandler ansøgninger og sender afgørelser om tilsagn eller afslag når ansøgningsrunden slutter.</p>	<p>Du gennemfører dit projekt i overensstemmelse med dit tilsagn.</p> <p>Du kan for egen regning og risiko påbegynde dit skovrejsningsprojekt, når du har sendt din ansøgning.</p>	<p>Vi kontrollerer dit projekt, når du har indsendt din udbetalingsanmodning, og inden vi udbetaler dit tilskud.</p>

3. Er ordningen relevant for dig?

I dette kapitel kan du læse om, hvem der kan søge tilskudsordningen, og hvad du kan få tilskud til. Vi anbefaler, at du læser dette kapitel grundigt og sætter dig ind i, om ordningen er relevant for dig, inden du går i gang med at udarbejde en ansøgning.

Herunder kan du se en tidslinje med vigtige datoer i fasen før projektstart. Der er også nævnt nogle forhold, som du skal være specielt opmærksom på, før du går i gang med dit projekt.



3.1 Hvem kan søge, og hvem kan ikke søge?

Kun kommuner og private ejere af landbrugsjord kan søge tilsagn om tilskud:

- En privat ejer
- En kommune
- Et selskab
- En fond
- En forening eller lignende

Det er kun den, der står som ejer af landbrugsarealet i Tingbogen eller kan dokumentere sit ejerskab via et skøde eller en købskontrakt, der kan søge tilskud til privat skovrejsning. Det betyder bl.a., at hvis en forening ansøger om tilskud til skovrejsning, skal det være foreningen, der står som ejer af jorden.

Hvis jorden for nylig er opkøbt, er en del af jordfordeling eller under ændring af matrikulære grænser, er det vigtigt, at du indsender skødet eller købskontrakten sammen med ansøgningen, som dokumentation for ejerforhold. Det betyder, at hvis landbrugsarealet ifølge Tingbogen ejes personligt, kan der udelukkende gives tilsagn og dermed udbetales til det CPR-nr.,

som er tilknyttet den personlige ejers NemKonto med undtagelse af, hvis der er registreret et personligt ejet CVR-nummer.

Hvis man ejer en enkeltmandsvirksomhed, der allerede er registreret som tilskudsmodtager i Landbrugsstyrelsen, kan der gives tilsagn om og udbetales tilskud til enkeltmandsvirksomhedens CVR-nr. og den dertil knyttede NemKonto. Hvis landbrugsarealet ifølge Tingbogen ejes af et selskab, udbetales der udelukkende til selskabets NemKonto.

Følgende grupper kan ikke søge om eller modtage tilskud fra denne ordning:

- Menighedsråd
- Præsteembeder

3.2 Kriterier og forpligtelser for tilskud til skovrejsning

Landbrugsstyrelsen skelner mellem kriterier og forpligtelser for støtteberettigelse.

Kriterier:

- Kriterier for støtteberettigelse er grundlæggende betingelser, der skal være opfyldt for, at en ansøger kan opnå tilsagn om tilskud. Det kan også være kriterier, som først skal opfyldes, efter tilsagn er givet. Kriterier for støtteberettigelse skal under alle omstændigheder overholdes i hele projekt- og opretholdelsesperioden. Ved manglende opfyldelse af et eller flere kriterier for støtteberettigelse, træffer vi ud fra en konkret vurdering, afgørelse om helt eller delvist bortfald af tilsagn og tilbagebetaling af tilskud.

Forpligtelser:

- Forpligtelser er betingelser, der skal være opfyldt inden udbetalingsanmodningen indsendes. Kontrol med overholdelse af forpligtelser, sker i forbindelse med behandlingen af udbetalingsanmodningen. Ved manglende opfyldelse af en forpligtelse, kan Landbrugsstyrelsen træffe afgørelse om hel eller delvis nedsættelse af tilskud på baggrund af en konkret vurdering. Hvis tilskuddet nedsættes helt, træffer vi samtidig afgørelse om bortfald af tilsagnet om tilskud.

Du kan læse mere om disse i kapitel 5 under oversigt over kriterier for støtteberettigelse og oversigt over forpligtelser.

3.3 Brug af konsulent

Du må gerne indgå i et samarbejde med en konsulentvirksomhed til dit skovrejsningsprojekt. Dog skal du være opmærksom på, at eventuelle udgifter til udarbejdelse eller varetagelse af din ansøgning om tilskud til privat skovrejsning hos Landbrugsstyrelsen ikke er tilskudsberettigede.

Det vil sige, at du må gerne indgå i en aftale med en konsulentvirksomhed om hjælp til selve ansøgningen, men vær opmærksom på, at du først må indgå bindende aftaler om resten af dit skovrejsningsprojekt, når du har indsendt ansøgningen. F.eks. må du ikke indgå i bindende aftaler om køb af planter inden ansøgningen er indsendt.

3.4 Hvad kan du få tilskud til?

Private ansøgere:

- a) For private ansøgere er skovrejsningsprojektet baseret på standardomkostninger. En standardomkostning er en tilskudsform med en fast tilskudssats. I denne ordning gælder tilskudssatsen hhv. pr. m. hegn eller pr. ha med enten løvskov/ bryn eller nåleskov.
- b) Hvis dit projekt bliver billigere end forventet, bliver det fulde tilsagnsbeløb udbetalt – også selvom dine udgifter måske er mindre. Hvis projektet derimod bliver dyrere end forventet på tilsagnstidspunktet, får du stadig kun udbetalt det godkendte tilsagnsbeløb.
- c) Udbetalingen af tilsagnsbeløbet forudsætter, at projektet opfylder ordningens kriterier og forpligtigelser.

Tabel 3.1 Tilskudssatser for privatejede landbrugsarealer.

Tilskudsformer	Tilskudssats
A. Anlæg af skov	
Plantning af løvskov eller løvskovbryn	28.800 kr./ha
Plantning af nåleskov	18.200 kr./ha
B. Anlæg og pleje uden brug af dybdegående jordbearbejdning	
Plantning uden brug af dybdegående jordbearbejdning og tilskud til renhold i første vækstsæson.	8.700 kr./ha
C. Tilskud til opsætning af kulturhegn	34 kr./m

Kommunale ansøgere:

- a) For kommunale ansøgere, kan der søges om tilskud til etableringsomkostningerne for anlæg af skov og etablering af kulturhegn.
- b) Ansøgningen skal indeholde mindst et tilbud for projektets omkostninger. For at vurdere omkostningernes rimelighed, anvendes der referenceomkostninger, som fremgår af tabel 3.2 nedenfor.
Såfremt projektets omkostninger overstiger referenceomkostningerne på tidspunktet for ansøgning, skal ansøgningen indeholde to sammenlignelige tilbud.
Tilbud er direkte sammenlignelige, når de enkelte poster fremgår af tilbuddene, og disse er afgivet af uafhængige leverandører med forskellige CVR-numre.
Det billigste af to tilbud vil danne rammen for tilskuddets maksimale beløb.
- c) På udbetalingstidspunktet sker beregningen af tilskuddet ud fra de faktiske omkostninger, der har været i løbet af projektet. Vi skal godkende, at udgifterne er tilskudsberettigede, og at støttekriterier og forpligtigelser er opfyldt.

Tabel 3.2 Tilskudsberettigede udgifter for kommuner.

Tilskudsformer	Referenceomkostninger
A. Anlæg af løvskov og løvskovsbryn	38.696 kr./ha.
B. Anlæg af nåleskov	30.957 kr./ha.
C. Opsætning af kulturhegn	39 kr./m

3.5 Oversigt over udgifter, som du ikke kan få tilskud til

1. Udgifter, hvortil der modtages andre EU-tilskud.
2. Udgifter, hvortil der er modtaget tilskud fra anden offentlig myndighed.
3. Udgifter vedrørende aktiviteter, som tilsagnshaver er forpligtet til at gennemføre i medfør af anden lovgivning eller tinglyst servitutter på arealer, der indgår i projektet.
4. Udgifter, hvortil projektarealet er omfattet af en servitut, der forhindrer, at der kan rejses skov.
5. Udgifter til projektet, når projektarealet er omfattet af en driftsoverenskomst med en offentlig myndighed eller når tilsagnshaver i øvrigt modtager driftstilskud fra en offentlig myndighed for arealer, der indgår i projektet.
Bestemmelsen har til formål at sikre ansøgers uafhængighed og råderet over det ansøgte areal, således at dette ikke er begrænset af en særlig driftsoverenskomst, der er uforenelig med skovrejsning.
6. Udgifter til moms, medmindre denne endeligt bæres af tilsagnshaver, jf. art. 69, stk. 3, litra c i forordning nr. 1303/2013.
7. Udgifter i form af naturalydelse, som omhandlet i artikel 69, i forordning 1303/2013.
8. Finansierings- og pengeinstitutomkostninger, jf. artikel 69, stk. 3, litra a, i forordning nr. 1303/2013.
9. Advokat- og revisionsomkostninger.
10. Udgifter til tilplantning med træer til lavskov med kort omdriftstid, juletræer eller hurtigvoksende træer til energiproduktion.
11. Udgifter, som tilsagnshaver har afholdt, inden ansøgning om tilsagn om tilskud er indsendt til Landbrugsstyrelsen.
12. Udgifter til driftsomkostninger.
13. Udgifter til at varetage sædvanlige myndighedsopgaver.
14. Udgifter til opførelse, erhvervelse og renovering af fast ejendom og generelomkostninger i forbindelse hermed.
15. Udgifter til køb eller leje af maskiner og udstyr og generelomkostninger i forbindelse hermed.
16. Udgifter til køb eller udvikling af computersoftware.
17. Udgifter til køb af patenter, licenser, ophavsrettigheder og varemærker.
18. Udgifter til opstilling af skovforvaltningsplaner og lignende.
19. Udgifter til nødvendig genbeplantning i det første år efter skovrejsning, jordbundskortlægning og kortfastsættelse.
20. Udgifter til konsulenter.
21. Udgifter, der ikke er specificerede i tilsagnet.
22. Udgifter til køb af rettigheder til landbrugsproduktion.
23. Udgifter til køb af betalingsrettigheder.
24. Udgifter til køb af dyr, etårige planter og udplantning heraf til andre formål end:

- a) at genoprette land- eller skovbrugspotentialet efter en naturkatastrofe, ugunstige vejrforhold eller en katastrofal hændelse,
- b) at beskytte husdyr mod store rovdyr eller anvendelse i skovbrug i stedet for maskiner,
- c) at opdrætte udryddelsestruede racer som defineret i artikel 2, nr. 24, i Europa-Parlamentets og Rådets forordning (EU) 2016/1012 i henhold til de forpligtelser, der er omhandlet i artikel 70 i Europa-Parlamentets og Rådets forordning (EU) 2021/2115 af 2. december 2021, eller
- d) at bevare plantesorter, der er truet af genetisk erosion, i henhold til de forpligtelser, der er omhandlet i artikel 70 i Europa-Parlamentets og Rådets forordning (EU) 2021/2115 af 2. december 2021.

Med etårige planter menes planter, der gennemfører sin livscyklus i løbet af en vækstsæson, i modsætning til vedplanter med skovbrugsformål.

25. Udgifter, som tilsagnshaver har afholdt og betalt efter ansøgning om udbetaling er indsendt til Landbrugsstyrelsen.

4. Hvordan søger du om tilskud?

Dette kapitel handler om, hvad du skal vide og gøre, når du vil søge tilskud under ordningen.

4.1 Sådan søger du om tilskud

Du skal sende din ansøgning om tilsagn om tilskud til privat skovrejsning via [Tast selv](#). Du kan også finde link til Tast selv på Landbrugsstyrelsens hjemmeside under tilskud til privat skovrejsning.

Du udfylder ansøgningsskemaet direkte i den digitale ansøgning. Du vil trin for trin blive ledt igennem, hvordan du udfylder ansøgningsskemaet. Samtidig skal du indtegne dit projekt i Internettet Markkort (IMK) og vedhæfte de nødvendige bilag. Hvis du ansøger om tilskud til flere projektarealer, skal du indgive en ansøgning for hvert projektareal. Du kan læse mere om, hvad et projektareal er i afsnittet 4.3.1. Hvad er et projektareal?

4.2 Hvem udfylder ansøgningsskemaet?

Den digitale ansøgning kan udfyldes på to forskellige måder:

- Du udfylder som ansøger selv ansøgningen. Du logger på Tast selv med digital signatur (NemID), udfylder ansøgningen med de påkrævede oplysninger og indsender de nødvendige bilag.
- En konsulent, som du giver fuldmagt, udfylder ansøgningen. Du skal selv oprette en fuldmagt til konsulenten i Tast selv. Du kan kun give fuldmagt til en konsulentvirksomhed, ikke til en enkeltperson ansat i virksomheden. Når konsulenten logger på Tast selv med sin virksomheds NemID, kan konsulenten ansøge på dine vegne.

Du bærer selv ansvaret for anskaffelse af NemID. Hvis du alene på grund af manglende NemID ikke kan indsende din ansøgning inden ansøgningsfristen, anser vi det ikke som et særligt tilfælde, der kan begrunde en dispensation fra ansøgningsfristen.

4.3 Hvad skal din ansøgning indeholde?

Din ansøgning skal indeholde:

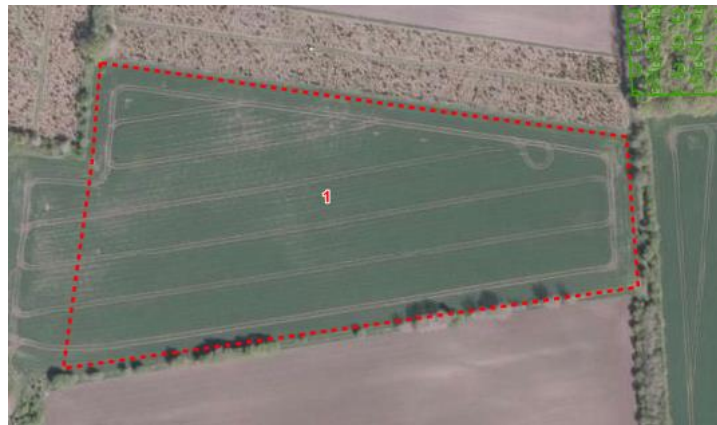
- Ansøgningsskema, med de påkrævede oplysninger om ansøger og ejendom samt projekt. Påkrævede oplysninger kan være:
 - Om du er privat eller kommunal ansøger.
 - Hvem og hvor mange adkomsthavere der er. I tilfælde af mere end en, skal der også være en ejerkredserklæring.
 - Oplysninger om kontaktpersonen.
 - Om der skal medtages eksisterende skov- og naturarealer til fredskovspligten.
 - Hvis man er kommunal ansøger, skal der også angives tilbudsoplysninger.
- Indtegnning af delarealer i IMK, som indgår i projektarealet.

- Opnået tilladelse til at påbegynde projektet efter en miljøvurdering af projektets indvirkning på miljøet eller screeningsafgørelse om, at projektet ikke antages at kunne få væsentlig indvirkning på miljøet, jf. miljøvurderingsloven.
- Ejerklæring. I de tilfælde hvor der er flere adkomsthavere/ ejere af matriklen jf. tingbogen, skal der vedhæftes en ejerklæring, hvor det skal fremgå at med-ejer(e) giver tilladelse til skovrejsning.

4.3.1 Hvad er et projektareal?

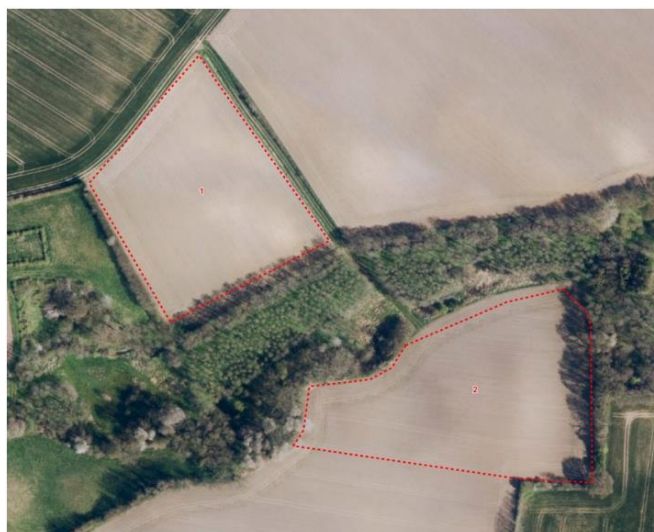
Et projektareal er de samlede tilplantede delarealer, som indtegnes i IMK i forbindelse med ansøgning om tilskud til skovrejsning. Du kan kun indsende én ansøgning for hvert projektareal.

Billede 1. Her ses et eksempel på et projektareal med et enkelt areal indtegnet med rød stiplede linje i IMK.



Billede 2. Her ses et eksempel på et projektareal med to delarealer indtegnet med rød stiplede linje i IMK.

Note: Der stilles ingen krav med hensyn til arealet, der er beliggende imellem delarealerne.



4.3.2 Indtegning af projektarealet i IMK

Ansøgningen skal tilknyttes et digitalt kort (markkort) i IMK. Markkortet skal i dit skovrejsningsprojekt henholdsvis vise:

- Arealer med plantning af løvskov/ løvskovbryn.
- Arealer med plantning af nåleskov.

Det kan være nødvendigt at opdele indtegningen af et delareal, da der ikke kan indtegnes på tværs af markblokgrænser og matrikelgrænser.

Indtegningen i IMK er udgangspunktet for Landbrugsstyrelsens sagsbehandling i forhold til senere kontrol og udbetaling af tilskud til privat skovrejsning og eventuel udbetaling af grundbetaling. Hvis der sker ændringer i arealets størrelse og beliggenhed, skal du opdatere indtegningen i forbindelse med ansøgning om ændring af projektet via Tast selv.

4.4 Hvornår må du påbegynde projektet?

Når du har indsendt din ansøgning om tilskud til dit skovrejsningsprojekt, må du gå i gang med projektet for egen regning og risiko.

4.5 Hvad skal du være opmærksom på inden du starter dit projekt?

Dit tilsagn om tilskud til skovrejsning kan helt eller delvist bortfalde uden videre, hvis du får afslag på ansøgningen om fredskovspligt efter skovloven.

Projektet er ikke tilskudsberettiget, hvis du inden din ansøgning om tilsagn har:

- Bestilt materialer, planter og ydelser til projektet.
- Indgået bindende aftaler med leverandører af varer eller ydelser til projektet.
- Fået leveret varer og ydelser til projektet.
- Betalt udgifter til projektet, herunder forudbetaling.

Du må ikke indgå en bindende aftale med en leverandør, konsulent eller samarbejdspartner om at gennemføre dit skovrejsningsprojekt, før du har ansøgt om tilskud. Sørg for at gemme dokumentation for:

- Bestillinger og aftaler.
- Levering og afholdelse af udgifter vedrørende materialer, planter og ydelser til dit skovrejsningsprojekt.

Det ovenstående indebærer ikke udgifter til udarbejdelse af projektmateriale til brug for ansøgning om tilskud til skovrejsning.

4.6 Sådan prioriterer vi ansøgningerne

Vi giver tilskud til projekter i den rækkefølge, der giver størst effekt i forhold til ordningens formål, uanset om der sammenlagt er søgt om færre penge, end der er afsat til ordningen.

Vi prioriterer ansøgningerne ud fra følgende prioriteringskriterier:

Prioriteringskriterier:

- Beliggenhed inden for deloplande med kvælstofindsatsbehov.
- Omkostningseffektivitet i form af projektets pris pr. kg fjernet kvælstof pr. år.
- Kulstofbinding.
- Beliggenhed inden for områder med særlige drikkevandsinteresser eller områder med indvindingsoplande til almene vandforsyninger.
- Etablering med eller uden dybdegående jordbearbejdning.

Vi tildeler en pointscore ud fra de ovenstående prioriteringskriterier og prioriterer projekterne efter faldende pointscore. Læs mere i bekendtgørelsens bilag 1.

I tilfælde hvor flere projekter inden for et delopland, overstiger det samlede resterende indsatsbehov for privat skovrejsning, prioriteres projekterne efter faldende pointscore, indtil det samlede resterende indsatsbehov for privat skovrejsning i det pågældende delvandopland er nået.

Hvis indsatsbehovet inden for et delopland opbruges for privat skovrejsning efter ansøgningsperiodens afslutning, kan pointscoren for din ansøgning blive genberegnet svarende til, at projektet er beliggende i et delvandopland uden indsatsbehov.

4.7 Svarproces

Når vi har behandlet din ansøgning og truffet afgørelse om tilsagn eller afslag på dit projekt, sender vi afgørelsen til dig. Du kan finde alle vores afgørelser vedrørende dit projekt i Tast selv.

- Hvis du får tilsagn om tilskud til dit projekt, modtager du et tilsagnsbrev. Tilsagnet indeholder det godkendte tilskud til projektet samt vilkår.
- Hvis du får afslag på ansøgningen om tilskud til dit projekt, modtager du et afslagsbrev med begrundelse inkl. henvisning til lovgrundlag samt en klagevejledning.

Årsager til at du vil få afslag på din ansøgning:

- Dit projekt kan ikke prioriteres inden for de bevillingsmæssige rammer.
- Dit projekt opfylder ikke betingelserne for tilsagn.
- Du har givet urigtige eller vildledende oplysninger eller har fortiet oplysninger, der har betydning for sagens afgørelse.

4.8 Godt at vide om din ansøgning

- Du skal indgive en ansøgning for hvert projektareal.
- Vi anbefaler, at du indsender din ansøgning i god tid, da du har mulighed for at foretage ændringer i din ansøgning i Tast selv i hele ansøgningsperioden. Når ansøgningsfristen er udløbet, kan du ikke længere indsende ændringer til din ansøgninger eller dit projekt, medmindre vi sender projektet i høring hos dig.
- Opfylder din ansøgning ikke alle kriterier for tilskud, f.eks. fordi der mangler en oplysning eller et bilag, vil du få en høringsskrivelse fra os med opfordring til at sende os det manglende materiale inden 14 dage.
- Svarer du ikke eller kun delvist på spørgsmålene i høringsskrivelsen, vil du ikke få yderligere høringer på samme spørgsmål. Vi vil derefter træffe afgørelse ud fra det foreliggende materiale. Du skal være opmærksom på, at det vil kunne resultere i et afslag på din ansøgning.
- Den sidst indsendte version af ansøgningseskemaet, som er modtaget inden ansøgningsfristen, er den ansøgning, vi bruger til sagsbehandling, og som vi lægger til grund for vores afgørelse på din ansøgning.
- Hvis din ansøgning opfylder alle kriterier for støtteberettigelse, vil du som udgangspunkt få tilsagn om tilskud til at rejse en skov med den størrelse og placering, du har oplyst i din ansøgning.
- Efter ansøgningsfristen kan du ikke ændre dit projekt, så tilskudsbeløbet øges. Det gælder f.eks. at udvide det ansøgte areal eller øge den ansøgte hegnslængde.
- Vi anbefaler, at du zoomer ind til f.eks. 1:200, når du indtegner dit projekt i IMK. Kontroller, at projektet udelukkende ligger på egne matrikler.
- Tast selv kan nogle gange være lukket. På vores hjemmeside under driftsstatus kan du finde mere information om lukning af Tast selv. Desuden kan du se den aktuelle driftsstatus for projektstøtteordninger i Tast selv. Fra tid til anden opstår fejl og uhenigtsmæssigheder i Tast selv. Du kan sende en fejlmelding via vores hjemmeside lbst.dk/driftsstatus/.
- Det er en god idé at antal delarealer (marker) og tilhørende navne ikke ændres i forbindelse med en eventuel ændringsanmodning.
- Vi sender dig et kvitteringsbrev, når vi har modtaget din ansøgning. Når du sender din ansøgning via Tast selv, bliver kvitteringsbrevet efterfølgende sendt automatisk.

5. Hvis du får tilsagn

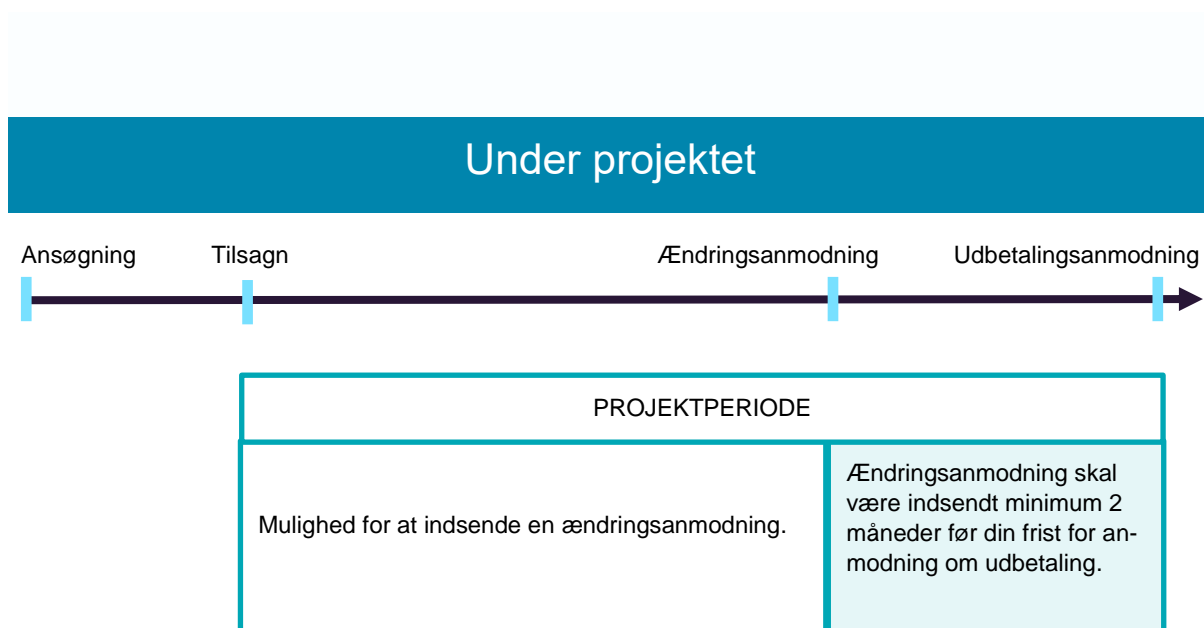
I dette kapitel kan du læse om, hvad du skal være opmærksom på ift. kriterier og forpligtigelser, hvis du får tilsagn om tilskud.

5.1 Besked om afgørelse

Når vi har behandlet din ansøgning og truffet afgørelse om, at du får tilsagn eller afslag om tilskud til dit projekt, sender vi afgørelsen til dig.

Hvis du modtager et tilsagn, vil der stå følgende:

- Fastsættelse af projektperioden.
- Projektperioden starter den dato, der står i dit tilsagnsbrev og gælder frem til du indsender en anmodning om udbetaling af tilskud.
- Hvis du foretager ændringer i dit projekt i forhold til dit tilsagn, skal du indsende en ændringsanmodning. Det gælder f.eks. hvis dit projektareal ændrer karakter eller geografiske placering. Ændringsanmodningen skal være godkendt før du kan anmode om udbetaling af tilskud.



Figur 5.1 Illustration af processen fra der gives tilsagn til der indsendes en anmodning om udbetaling.

5.2 Hvem er tilsagnshaver?

Tilsagnshaver er den fysiske eller juridiske person, der:

- Søger tilsagn om tilskud.
- Modtager tilsagnet.
- Afholder udgifterne i projektet.
- Anmoder om udbetaling af tilskud.
- Modtager tilskuddet.
- Opretholder investeringerne.

5.2.1 Oversigt over kriterier for støtteberettigelse

1. Projektet må ikke påbegyndes, før du har indsendt din ansøgning om tilsagn om tilskud til privat skovrejsning.
2. Projektet skal etableres på dit eget areal.
3. Der skal plantes skov på minimum 2,00 ha inden for projektarealet.
4. Projektarealet skal have været i erhvervsmæssig landbrugsdrift i hele kalenderåret forud for ansøgningsåret og indtil anlæg af skoven påbegyndes eller have været udtaget af drift med tilskud til miljøvenligt landbrug efter regler udstedt under et landdistriktsprogram, CAP eller efter grundbetalingsordningen efter regler udstedt i medfør af landbrugsstøtte-loven.
5. Projektarealet er ikke bevokset med skov, læhegn, krat og remiser på ansøgningstidspunktet.
6. Projektet må ikke allerede være fredskovspligtigt, medmindre det fremgår af en afgørelse at fredskovspligt på arealet ikke er til hinder for at opnå tilsagn om tilskud til skovrejsning.
7. Projektarealet anvendes ikke som erstatningsskov.
8. Du har opnået tilladelse til at påbegynde projektet efter en miljøvurdering af projektets indvirkning på miljøet eller screeningsafgørelse om, at projektet ikke antages at kunne få væsentlig indvirkning på miljøet, jf. miljøvurderingsloven.
9. Eksisterende bevoksninger på projektarealet skal fjernes inden etablering af skoven. Med bevoksninger menes småbiotoper og andre ikke-produktive bevoksninger bestående af vedplanter, der efter Landbrugsstyrelsens øvrige ordninger anses for at være landbrugsarealer. Det kan f.eks. være GLM8 arealer.

5.2.2 Landbrugsmæssig drift forud for etablering

Tilskuddet ydes til arealer, der er i landbrugsmæssig drift. Projektarealet skal have været i erhvervsmæssig landbrugsdrift i hele det forgangne år samt indeværende år og indtil anlæg af skoven påbegyndes. Ved landbrugsmæssig drift forstås, at arealerne har været anvendt til erhvervsmæssig dyrkning af afgrøder eller husdyrhold. Landbrugsjorden skal have bidraget til indkomsten for den, der drev jorden.

Prydvækster, frugtplantager, skovlandbrug, pyntegrønt, juletræer, energiafgrøder og lignende bevoksning anses ikke for skov, men som landbrugsmæssig drift.

Ved juletræer i omdrift forstås en produktion, hvor arealet har været i kontinuerlig drift. Pyntegrønt forstås som en produktion, hvor træerne giver indtægt fra pyntegrønt. Begrebet kort omdrift er dels udtryk for, at træerne fældes før de er hugstmodne og dels for perioden med rentable indtægtsmuligheder. Regnskabsbilag kan dokumentere, at der er landbrugsmæssig drift.

Arealer, der modtager grundbetalingsstøtte, kan medregnes, uanset om de dyrkes eller ej. Du skal som ansøger være opmærksom på at landbrugsjorden fortsat skal have indgået i den erhvervmæssige landbrugsdrift. Det kan dokumenteres i form af eventuelle fakturaer, annoncer eller billeder med dyr og hegn.

5.2.3 Oversigt over forpligtelser

Du er forpligtet til følgende, når du har modtaget dit tilsagn om tilskud:

1. Gennemføre projektet i overensstemmelse med dit tilsagn eller eventuelt senere godkendte ændringer, herunder i overensstemmelse med det anførte areal og hegnslængde i tilsagnet, den endeligt indtegnede placering af skoven og eventuelle vilkår. Det betyder, at projektet skal leve op til samtlige prioriteringskriterier i hele projektperioden.
2. Sikre, at projektet anlægges og plejes i projektperioden uden brug af pesticider eller biocidholdige produkter. Dette gælder dog ikke, hvis der på forhånd er givet skriftlig godkendelse til anvendelse af pesticider eller biocidholdige produkter fra Landbrugsstyrelsen. Der kan dog anvendes pesticider og biocidholdige produkter i dyrkningssæsonen frem til d. 1. september forud for tilplantning, såfremt landbrugsarealet, hvor skoven skal anlægges forsat at er i landbrugsmæssig drift.
3. Informere om EU-finansiering af projektet, herunder at overholde kravene til skiltning. Se mere i afsnittet om Skiltning.
4. Sikre, at de anvendte investeringer er nye. Det betyder at f.eks. hegnet og pælene skal være nye.
5. Gennemføre projektet uden brug af dybdegående jordbearbejdning, hvis du har fået tilsagn om forhøjet tilskud til dette eller hvis du søger som en kommune.
6. Sikre, at projektarealet bliver pålagt fredskovspligt efter skovlovens § 3 eller § 4, hvis arealet ikke allerede er pålagt fredskovspligt efter skovlovens § 4, hvor det fremgik, at fredskovspligt ikke er til hinder for at opnå tilsagn om tilskud til skovrejsning på arealet.
7. Som kommunal ansøger er det en forpligtigelse at have et særskilt regnskabssystem eller en passende regnskabskode for alle transaktioner med tilknytning til projektet.
8. At have opnået de nødvendige tilladelser og dispensationer fra offentlige myndigheder, inden anmodning om udbetaling indsendes.
9. Have opnået en udtalelse fra det arkæologiske ansvarlige museum, inden anmodningen om udbetaling indsendes.

Anlægge en eller flere af følgende bevoksninger med følgende mindstekrav til antallet af levende vedplanter pr. ha.

- Løvtræsbevoksninger: 4.000
- Løvskovsbryn: 4.000
- Nåletræsbevoksninger: 3.200

Der skal yderligere overholdes forpligtigelser vedrørende

5.2.3.1 Skovens areal

Der skal anlægges skov med minimum 2,00 ha tilplantet areal inden for projektarealet.

Skovens kerneareal skal bestå af ensartet bevoksning med samme træarter i hhv. bevoksningstype løvskov eller nåleskov. Kerneskovens skal som udgangspunkt være omkranset af et løvskovbryn. Forpligtigelserne til disse bevoksningstyper kan du læse mere om i de følgende afsnit hhv. løvskovsbryn, løvskov og nåleskov.

Den ydre grænse for det tilplantede areal defineres til en afstand op til 1,5 m. fra rodhalsen af den yderste planterække, med mindre der inden for denne afstand er en dyrkningsgrænse, som projektarealet kan afgrænses til. Grænsen mellem nål og løv lægges midt imellem nål- og løvtræsbevoksning, målt fra træernes rodhals.

Ubevoksede arealer på mere end 0,10 ha kan indgå i skoven, hvis de udgør en integreret og landskabelig helhed med de tilplantede skovarealer, men de kan ikke indgå i det tilskudsberettigede areal.

Arealer, der ikke tilplantes, såsom skovveje, søer, moser og andre udyrkede arealer, kan ikke medregnes i det tilskudsberettigede areal. Dette indebærer også, hvis du befæster dine skovstier og indretter friluftsfaciliteter så som shelterpladser.

Utilplantet areal

Utilplantede arealer på mindre end 0,10 ha må gerne indgå i projektarealet, som et tilskudsberettiget areal, så længe arealet er integreret i kernebevoksningen og det samlede plantetal er opfyldt. Det betyder, at det utilplantede areal, ikke må ligge ud til et kørespor, og at der skal være et tilsvarende større plantetal for hver af de tilgrænsende bevoksningslitraer.

Muligheden for at lade utilplantede arealer indgå i projektet, har til formål at tilgodese arealer med vådt terræn, hvor tilplantning ikke er hensigtsmæssig.

Hvis et utilplantet areal er 0,10 ha eller derover, skal du tegne arealet ud af indtegningen i IMK.

Spor i skovrejsningen

Der må gerne anlægges kørespor i projektarealet. Kørespor må maksimalt være 6 meter i bredden. Sporenes bredde medregnes med halvdelen til hver side af de tilgrænsende bevoksningslitraer. Det er vigtigt, at bevoksningslitraerne stadig opfylder forpligtigelsen med levende vedplanter pr. ha. selvom der er indlagt spor.

Kørespor som lægges langs ydersiden af skovbrynet kan ikke medregnes i det tilskudsberettigede areal.

5.2.3.2 Skovens opbygning

Plantning:

Ved plantningen skal vedplanterne plantes, så de er jævnt fordelt i delarealerne. Hermed menes, at mindstekravet til plantetallet skal dække hele arealet i det enkelte delareal og indblandingerne skal dække hele arealet i den enkelte bevoksningslitra. Ved bevoksningslitra menes en kultur, der drives ensartet.

Ubevoksede arealer:

Ubevoksede arealer kan indgå i skovens opbygning, såfremt de kan pålægges fredskovspligt og drives efter skovlovens regler. Det betyder, at ubevoksede arealer uden fredskovspligt ikke må være omsluttet af fredskovspligtige arealer, med mindre det ubevoksede areal ligger i direkte tilknytning til eksisterende bebyggelse. Miljøstyrelsen kan vejlede om skovlovens bestemmelser.

Størrelse:

I et projekt skal der være mindst et delareal med en kerneskov på mindst 50x50 meter eksklusiv skovbryn. I projekter med mere end et delareal, skal øvrige delarealer være mindst 40x40 meter brede. Formålet er, at skabe gunstige forhold for udvikling af skovklima, som er uden eller med lav randvirkning. Projektarealet kan altså være opdelt i flere delarealer. Der stilles ingen krav med hensyn til de arealer, der er imellem delarealerne.

Hvis det enkelte tilplantede delareal er fritliggende, skal det tilplantede delareal være mindst 1,00 ha.

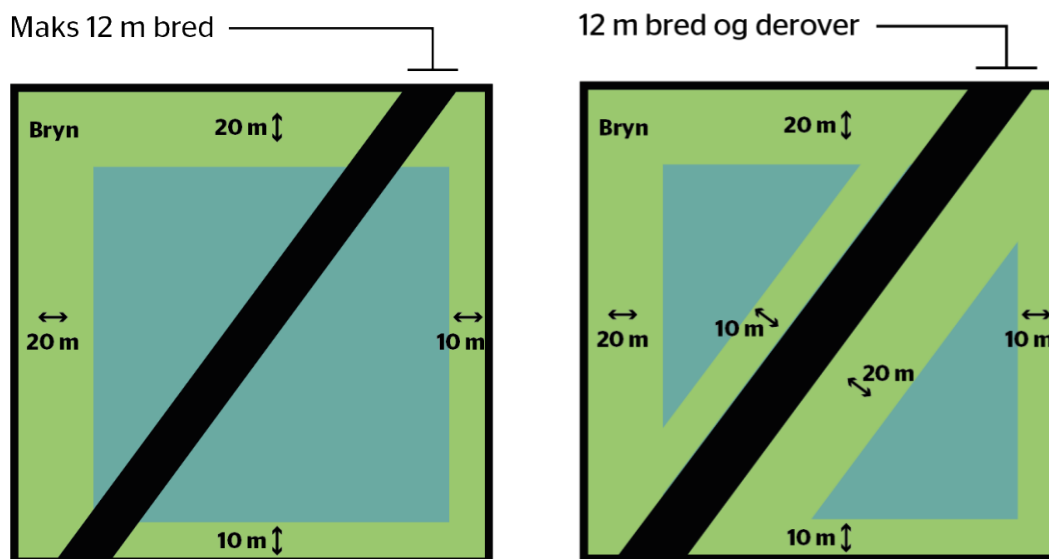
Fritliggende projektarealer eller delarealer på 1,00-2,00 ha skal bestå af 100 pct. løvtræsbevoksninger.

Fritliggende projektarealer eller delarealer på 2,01-5,00 ha skal bestå af mindst 51 pct. løvtræsbevoksninger

Hvis det enkelte delareal er sammenhængende med eksisterende skovbevokset fredskovsareal eller et skovbevokset areal, der pålægges fredskovspligt, skal det samlede fredskovspligtige areal være på minimum 1,00 ha.

Projektarealet anses for at være sammenhængende med eksisterende skovbevoksning, hvis der er en afstand på 12 meter eller derunder fra anden fredskovspligtig skovbevoksning eller skovbevoksning, der pålægges fredskovspligt. Hvis afstanden er mere end 12 meter, anses projektarealet for at være et fritliggende areal. Vi har således fastsat afstanden på 12 meter, som en standard for, hvornår der er tale om sammenhængende arealer.

Det betyder samtidig, at et delareal kan være opdelt af et tracé, som er 12 meter bredt eller derunder, og stadig blive regnet for sammenhængende, hvis tilplantning ikke er mulig. Det forudsættes, at tracéet pålægges fredskovspligt, medmindre det er en udmatrikuleret vej. Hvis et delareal opdeles af et tracé, der er over 12 meter bredt eller opdelt af bebyggelse, en større vej eller jernbane, regnes det i denne sammenhæng ikke for et sammenhængende delareal.



Mulighed for etablering af faunapassage

Du har mulighed for at have faunapassager i dit skovrejsningsprojekt, men du skal være opmærksom på bredden, og om arealet bliver tilplantet eller ej.

- Er faunapassagen op til 6 meter bred og utilplantet, kan den indgå i projektarealet, som er det tilskudsberettigede areal. Hvis du vælger, at arealet skal være utilplantet, skal et tilsvarende større plantetal være tilstede på det resterende tilplantede areal.
- Hvis faunapassagen er mere end 6 meter bred og er utilplantet, anses den for at være et lysåbent areal. Det betyder, at faunapassagen skal tegnes ud af projektarealet.
- Hvis faunapassagen er mere end 6 meter bred og tilplantet, skal den ikke tegnes ud af det tilskudsberettigede areal. I så fald skal du være opmærksom på, at der kan opstå behov for efterbedring for at opretholde plantetallet og øvrige forpligtelser.

5.2.3.3 Plantning

I forbindelse med anlæg eller pleje af skovrejsningsprojektet, må du ikke anvende dybdegående jordbearbejdning, hvis du har ansøgt om og opnået forhøjet tilskud til reduceret jordbearbejdning i dit skovrejsningsprojekt. På projektarealet skal der findes mindst det antal levende vedplanter, som er angivet i tabellen nedenfor. Planterne skal være jævnt fordelt på de enkelte delarealer i projektet.

Tabel 5.1 Mindstekrav til antallet af levende vedplanter.

Bevoksningstype	Antal planter pr. ha
Løvtræsbevoksning	4.000
Løvskovbryn	4.000
Nåletræsbevoksning	3.200

Tilplantning ved vandboringer

Der kan gives tilskud til skovrejsning på arealer med almene drikkevandsboringer med 25 meters beskyttelseszoner omkring indvindingsboringer.

5.2.3.4 Træartsvalg og herkomst

Du kan bruge siden www.plantevalg.dk vejledende til at udvælge træarter til dit projekt, som er egnet til lokaliteten. Du er selv ansvarlig for, at træartsvalget opfylder tilskudsordningens kriterier og forpligtelser.

Der er specifikke krav til, hvilken afstamning du kan vælge for en række træarter, der ofte anvendes i skovrejsning.

Generelt er kravene til træartsvalg og provenienser følgende:

1. Træarten skal være af arter, der medfører, at bevoksningen danner eller indenfor et rimeligt tidsrum ville danne sluttet skov af højstammede træer.
2. Beplantningen, der søges tilskud til, skal etableres med træarter, som gør, at den kan opnå fredskovspålæggelse efter lov om skove §3 eller §4. Du kan læse mere om fredskovs i vejledningens afsnit 5.3 "Fredskovspålæggelse".

3. Beplantningen, der søges tilskud til, må ikke etableres ved brug af træarter, som danner lavskov med kort omdriftstid, juletræer, eller hurtigvoksende træer til energiproduktion.
4. Hvis der er tale om EU- og OECD regulerede træarter i den til enhver tid gældende bekendtgørelse om forstligt formeringsmateriale, skal materialet til plantning af de valgte træarter stamme fra grundmateriale, der er listet som godkendt i EU i en af de fire kategorier af forstligt formeringsmateriale som den nævnte bekendtgørelse omfatter (lokalitetsbestemt, udvalgt, kvalificeret eller testet).

Som det fremgår af skemaet nedenfor, skal grundmaterialet stamme fra kårede bevoksninger eller frøplantager (egne planter er dog undtaget).

Type grundmateriale	Kategori forstligt formeringsmateriale			
	Lokalitetsbestemt	Udvalgt	Kvalificeret	Afprøvet
Frøkilde				
Bevoksning	X	X		X
Frøplantage			X	X

5. Hvis træarten fremgår af listen i bilag 2 til bekendtgørelsen skal der anvendes provenienser blandt dem, der er opført på bilaget. Dette gælder for eksempel for småbladet lind. Det er tilskudsbekendtgørelsen for det år, du søger om tilsagn, der gælder for et konkret tilsagn om skovrejsning. Du kan læse mere i vejledningens bilag 1 "Træer og buske". Grundmaterialet skal være godkendt til enten vedproduktion eller værn og læformål.

5.2.3.4.1 Dispensationsmuligheder

Kan du ikke skaffe de godkendte provenienser, kan du søge en dispensation. I en dispensationsansøgning vil vi lægge vægt på, om der er en generel mangelsituation af en træart, og om den ansøgte proveniens vurderes at kunne gro under danske forhold. Du kan kun opnå dispensation i et konkret skovrejsningsprojekt, hvor du har modtaget tilsagn, på baggrund af en konkret vurdering af den enkelte sags faktuelle omstændigheder. Derfor kan du også først søge dispensation, når du har fået tilsagn.

Hvis du ikke har et tilsagn til skovrejsning, kan vi i Landbrugsstyrelsen vejlede om de forhold, der vil blive lagt vægt på, hvis der bliver behov for at søge dispensation for et kommende tilsagn. Denne vejledning vil ikke være bindende i juridisk forstand for efterfølgende vurderinger, men vi bestræber os altid på at give så fyldestgørende vejledning, at det i vidst muligt omfang bliver muligt at forudse sin retsstilling ift. konkrete spørgsmål.

5.2.3.4.2 Træarter du ikke må anvende

Du må ikke anvende planter af arterne bjergfyr, contortafyr, nobilis eller nordmannsgran. Du må heller ikke anvende planter opført i National-listen og EU-listen over invasive arter, jf. den til enhver tid gældende bekendtgørelse om forebyggelse og håndtering af introduktion og

spredning af invasive ikkehjemmehørende arter på EU-listen og om en national liste med handelsforbud m.v. over for invasive arter.

Der må ikke anvendes træer til lavskov med kort omdriftstid, pyntegrønt, juletræer eller hurtigt voksende træer til energiproduktion.

Det tilplantede areal skal kunne danne sluttet skov af højstammede træer, som ikke må dyrkes i kort omdrift. Er der plantet hurtigtvoksende træarter (f.eks. kejsertre), podede frugttræer, småtræer eller buske på et areal i et omfang, som gør, at det ikke bliver skov, kan der ikke gives tilskud til arealet. Pil og poppel må gerne anvendes, men ikke dyrkes som energi-afgrøder (lavskov). Hvis du er i tvivl om en art kan godkendes, kan du kontakte os.

5.2.3.5 Ydre løvskovbryn

Der skal anlægges skov med ydre løvskovbryn, som grænser op til kerneskov i det enkelte delareal. Formålet er, at skovbrynet skal omkrænse kerneskov for at opfylde sin beskyttende funktion.

Kravet om at skovbryn skal grænse op til kerneskov, kan fraviges, hvis der er landskabelige hensyn, der taler for det. Det kan f.eks. være en lille sø, som er beliggende op til kerneskov, hvor det giver mening, at skovbrynet anlægges langs søen i stedet for kerneskov.

Hvis skoven er sammenhængende med eksisterende skovbevokset fredskovsareal eller skovbevokset areal, der pålægges fredskovspligt, fraviges kravet om skovbryn for den del af projektarealet, som støder op til et sådant areal. Projektarealet anses for at være sammenhængende med den eksisterende skovbevoksning, hvis der er en afstand på 12 meter eller derunder. Hvis afstanden er mere end 12 meter, anses projektarealet for at være et fritliggende areal. Vi har fastsat afstanden på 12 meter, som en standard for, hvornår der er tale om sammenhængende arealer.

Eksisterende læhegn og anden småbeplantning, der støder op til projektet, kan ikke indgå, som en del af skovbrynet.

For skovbrynets bredde gælder følgende:

- Skovbryn mod nord og vest skal være mindst 20 meter brede.
- Skovbryn mod syd og øst skal være mindst 10 meter brede.

Der er ikke en maksimumsbredde på skovbryn i denne tilskudsordning. Dog skal du være opmærksom på, hvad der gælder efter skovloven i forbindelse med din ansøgning om pålæggelse af fredskovspligt.

- Skovbryn skal bestå af 100 pct. løvtræer og buske.
- Mindst 20 pct. af det samlede antal planter i skovbrynet skal være buske.
- Andelen af buske, småtræer og ammetræer i skovbryn må maksimalt udgøre 40 pct. af det samlede antal planter i skovbrynet.
- Der må ikke indplantes arter, der ikke er optaget på listen med løvtræ- og buskarter til skovbryn. Du kan læse hvilke arter du må bruge i bilag 3 i bekendtgørelsen.
- Der skal være både buske og løvtræer jf. bilag 3 i bekendtgørelsen tilstede i alle rækker.

Du kan plante buskene og løvtræerne, så de fordeles jævnt i hele brynets bredde eller plante dem langs en gradient, så der er forholdsvis flest buske i de yderste rækker af skovbrynet.

- Skovbryn må ikke brydes af skovspor, veje eller lignende i de yderste 10 meter i længderetningen.

Se illustrationerne nedenfor.

Version 1 - Gradient



- Buske (20%) ■
- Buske, småtræer og ammetræer (20%) ■
- Træer (60%) ■

Version 2 - Jævnt fordelt



- Buske (20%) ■
- Buske, småtræer og ammetræer (20%) ■
- Træer (60%) ■

5.2.3.6 Løvskov

I løvtræsbevoksningerne skal planterne være jævnt fordelt og mindst 75 pct. af det samlede antal planter være løvtræer. De resterende 25 pct. kan bestå af nåletræer, buske, småtræer og/ eller ammetræer.

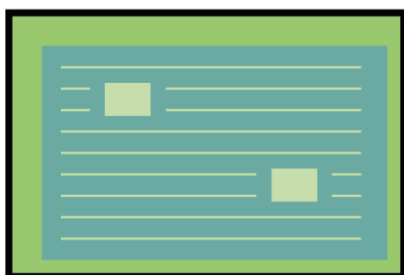
Mindst 10 pct. af det samlede plantetal i en løvtræsbevoksning skal være af en anden blivende træart end hovedtræarten.

Indblandingen skal være jævnt fordelt i bevoksningen. Indblandingen af en anden blivende træart end hovedtræarten kan plantes, som enkelttræer, i rækker, i grupper eller i en kombination heraf. Ved at vælge et plantemønster sikrer du dig, at indblandingen bliver jævnt fordelt over bevoksningslitraen.

Formålet er at sikre blandingsbevoksninger, som sikrer robuste skove, da den blivende indblanding kan afløse hovedtræarten, hvis denne f.eks. går tabt i et stormfald.

Nåletræsholme kan anvendes, som en del af den blivende indblanding. Såfremt der anvendes nåletræsholme skal hver enkelt nåletræsholm være mindre end 0,10 ha. Dertil skal nåletræsholme placeres inden for en bevoksning. Det betyder, at en nåletræsholm som minimum skal være omkranset af mindst én række løvtræer fra den bevoksning de er en del af. Afstanden mellem nåletræsholmene skal mindst være 20 meter.

Formålet er, at der tydeligt kan skelnes mellem en nåletræsholm og en egentlig nåletræsbevoksning, fordi der gives forskellige tilskudssatser. Af samme årsag er der ingen krav med hensyn til løvtræsholme i nåletræsbevoksninger.



Holm Mindre end 0,10 ha

Holm ↔ **Holm** Minimum 20 meter imellem holme

Bryn | **Holm** Minimum én række imellem bryn og holm

Der kan i en løvtræsbevoksning plantes op til 20 pct. småtræer, buske og/eller ammetræer, som ikke forventes at skulle indgå i det fremtidige kronetag. De 20 pct. regnes af det samlede plantetal. Småtræer, buske og ammetræer skal også plantes jævnt fordelt.

5.2.3.7 Nåleskov

Nåletræsbevoksninger skal være blandingsbevoksninger. Det betyder, at det samlede antal planter i træartsblandingen skal bestå af enten minimum 10 pct. løvtræer eller af mindst 3 forskellige nåletræsarter, hvor hver nåletræsart har en udbredelse på mindst 10 pct. i den enkelte nåletræsbevoksning. Alle 3 arter skal være blivende træer.

Indblandingen skal være jævnt fordelt i bevoksningen. Det betyder, at indblandingsarterne skal være ligeligt repræsenteret i nåletræsbevoksningen, så der alle steder kan genfindes enten 10 pct. løvtræer eller mindst 3 forskellige nåletræsarter med hver en udbredelse på mindst 10 pct. Du kan indplante indblandingen som enkelttræer, rækkevist, i grupper eller i en kombination heraf. Du kan sikre, at indblandingen bliver jævnt fordelt ved at gentage det samme mønster over hele bevoksningslitraen. Formålet med blandingsbevoksninger er at sikre robuste skove, hvor den blivende indblanding kan afløse hovedtræarten, hvis denne f.eks. går tabt i et stormfald.

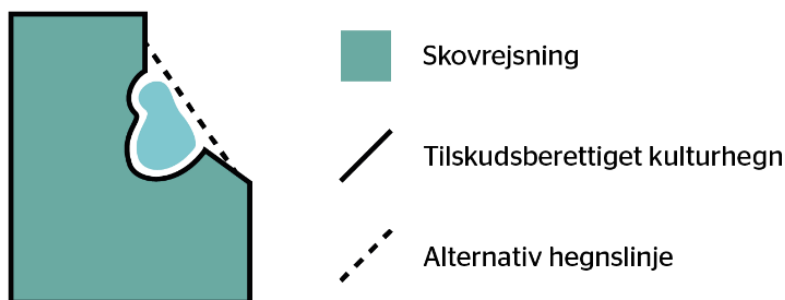
Der kan i en nåletræsbevoksning plantes op til 20 pct. af småtræer, buske og/eller ammetræer, som ikke forventes at skulle indgå i det fremtidige kronetag.

5.2.3.8 Kulturhegn

Vi udbetaler tilskud til nyt hegnsmateriale. Det betyder, at der gives ikke tilskud til brugt hegnsmateriale, men du har stadig mulighed for at anvende brugt hegnsmateriale i dit skovrejsningsprojekt, hvis du ikke søger om tilskud til det.

Hvis du søger tilskud til kulturhegn, så er du forpligtet til at sikre, at hegnet har en minimumshøjde på 140 cm. Hegnet skal opsættes og vedligeholdes, herunder holdes lukket, så det opfylder formålet med at holde vildtet ude af indhegningen.

Der kan i nogle tilfælde gives tilskud til ekstra hegnslængder, hvis det vurderes at være nødvendigt, f.eks. i forbindelse med en faunapassage eller et vådområde, som vist med den alternative hegnslinje i illustrationen nedenfor. Hvis dette er relevant for skovrejsningsprojektet, skal det begrundes i ansøgningskemaets bemærkningsfelt, når du indsender din ansøgning.



5.2.3.9 Anvendelse af pesticider og biocidholdige produkter i projektperioden

Anlæg og pleje af ny skov skal ske uden anvendelse af pesticider og biocidholdige produkter. Vi kan dispensere fra forbuddet mod anvendelse af pesticider og biocidholdige produkter. Der skal være tale om særlige tilfælde, hvor der ikke er andre muligheder for at bevare investeringerne. Det betyder, at der ikke kan opnås dispensation til anvendelse af pesticider og biocidholdige produkter forud for anlæg af skoven, men kun til at sikre, at allerede etablerede tilplantninger m.v. ikke går tabt.

Vi anbefaler at du retter henvendelse til os på mail eller telefonisk, hvis du ønsker en dispensation, idet det kræver Landbrugsstyrelsens skriftlige godkendelse forud for anvendelse af pesticider og biocidholdige produkter.

5.2.4 Andre forpligtigelser

- Opretholde projektet i opretholdelsesperioden, som er 5 år, regnet fra datoen for udbetaling af tilskud. Det er vigtigt at skovrejsningsprojektet ikke udsættes for væsentlige ændringer, der kan have betydning for projektet.
- Sikre, at projektet plejes i opretholdelsesperioden uden brug af pesticider eller biocidholdige produkter, dette gælder dog ikke, hvis der på forhånd er givet skriftlig godkendelse til anvendelse af pesticider eller biocidholdige produkter fra Landbrugsstyrelsen.
- Holde gældende tilsagnsbrev, nødvendige tilladelser og udbetalingsanmodning med tilhørende bilag tilgængelige i mindst 5 år og 6 måneder regnet fra datoen for udbetaling af tilskud.
- Holde dokumentation for de plantede træarter og provenienser tilgængelig i mindst 5 år og 6 måneder regnet fra datoen for udbetaling af tilskud, medmindre der anvendes eget materiale.
- Sikre, at Landbrugsstyrelsen har adgang til projektet og det fysiske og digitale projektmateriale i forbindelse med kontrol.
- Som kommunal tilsagnshaver skal du holde dokumentation for, at lov om indhentning af tilbud i bygge- og anlægssektoren og udbudsloven er overholdt, tilgængelig i mindst 5 år og 6 måneder fra datoen for udbetaling af tilskud, hvis projektet eller dele heraf er omfattet disse regler.

Nedsættelse og tilbagebetaling af tilskud ved overtrædelse af forpligtelser.

Konstaterer vi, at en eller flere forpligtelser ikke er opfyldt, træffer vi ud fra en konkret vurdering, afgørelse om helt eller delvis nedsættelse af tilskuddet samt eventuelt tilbagebetaling af tilskud.

5.3 Fredskovspålæggelse

Hvis du får tilsagn om tilskud til privat skovrejsning, skal du søge om pålæggelse af fredskovspligt hos Miljøstyrelsen. En fredskovspålæggelse betyder, at arealet fremover skal anvendes til skovbrugsformål og opfylde skovlovens bestemmelser. Miljøstyrelsen kan vejlede om skovlovens bestemmelser vedrørende pålæggelse af fredskovspligt.

Hvis der bliver klaget over Miljøstyrelsens afgørelse om fredskovspålæggelse, får du besked fra Miljøstyrelsen. Du må gerne påbegynde eller forsætte dit projekt, men får klageren helt eller delvist medhold, kan det betyde, at dit tilsagn helt eller delvist bortfalder.

Du skal være opmærksom på, at arealet der pålægges fredskovspligt i skovlovsafgørelsen, kan afvige fra det areal, som du har modtaget tilsagn om tilskud til. Hvis dele af dit tilsagnsareal ikke indgår i det fredskovspålagte areal, skal du indsende en ændringsanmodning til Landbrugsstyrelsen, hvor hele tilsagnsarealet er omfattet af det fredskovspålagte areal.

Hvis Miljøstyrelsen giver afslag på ansøgningen om pålæggelse af fredskovspligt efter skovloven, bortfalder tilsagnet om tilskud til skovrejsning uden videre.

Notering af fredskovsplikten i matriklen sker umiddelbart efter, du har anmodet om udbetaling af tilskud. Fredskovsplikten er bindende og det er som udgangspunkt ikke muligt at få ophævet fredskovsplikten, selvom tilskud eventuelt tilbagebetales.

Eventuel landbrugspligt opretholdes på ejendommen. Der er dog visse muligheder for at få ophævet landbrugsplikten. Du kan få mere information om ophævelse af landbrugspligt i skovlovens vejledning om § 4.

Hvis der allerede er pålagt fredskov på projektarealet efter skovlovens § 4, skal du sikre dig, at fredskovsplikten ikke er til hinder, for at du kan opnå tilsagn om tilskud. Det kan for eksempel fremgå af din afgørelse om pålæggelse af fredskov, at skovrejsningen ikke må foretages med tilskud.

5.4 Frist for at afslutte projektet

Du er forpligtet til at afslutte projektet senest på projektperiodens slutdato. Slutdatoen er angivet i dit tilsagnsbrev eller i senere godkendte ændringer af projektperioden.

Hvis du afslutter dit projekt for sent, nedsætter vi dit tilskud. Dit tilsagn bortfalder, hvis du afslutter dit projekt med mere end 90 dage for sent. Se mere i afsnittet om projektperioden.

6. I projektperioden

I dette kapitel finder du information om projektændringer og projektoverdragelse.

6.1 Hvis du søger om projektændring

Hvis du vil ændre dit skovrejsningsprojekt efter du har fået tilsagn, skal du indsende en ændringsanmodning i Tast selv. Fristen for at indsende en ændringsanmodning er to måneder inden din frist for at indsende udbetalingsanmodningen.

Frist for indsendelse af ændringsanmodning:
2 måneder før frist for udbetalingsanmodningen.

Undervejs i udførelsen af et skovrejsningsprojekt kan det være nødvendigt at ændre i projektet. Det kan være arealets størrelse eller projektets grænser, som ændrer sig.

Udbetalingen af tilskud er baseret på stedfasthed og projektet skal være opført 1:1 i forhold til det indberettede projekt hvad angår projektets størrelse, beliggenhed og hegns længde.

Ved en ændring skal indtegningen i IMK opdateres forud for din anmodning om udbetaling.

Indtegningen i IMK skal stemme overens med det faktisk realiserede projekt. Du skal være opmærksom på, at hvis ændringen omfatter et areal, der ikke er omfattet af de tidligere fremsendte tilladelser, skal du sørge for at indhente en ny tilladelse fra relevant myndighed.

Der kan også indsendes ændringer vedrørende overdragelse til ny ejer.

Du skal være opmærksom på, at projektarealet ikke kan udvides og tilsagnsbeløbet kan ikke forhøjes i forbindelse med en ændring af projektet. Derudover er det vigtigt, at dit projekt i sin ændrede form fortsat vil være prioriteret og stadig overholder kriterierne, så vi kan godkende din ansøgning om ændring.

I Tast selv skal du finde dit seneste indsendte ansøgningskema og rette det til i fanen projektændringer. Herefter genindsender du skemaet med ændringerne.

Ved en ændringsanmodning skal følgende oplysninger afgives:

1. Begrundelse for ændringen.
2. Beskrivelse af ændringen.
3. Beskrivelse af hvad ændringen betyder for projektet.

Ansøgning om ændring af et projekt skal godkendes af os, dog må ændring af et projekt påbegyndes for egen regning og risiko, inden ændringen er godkendt af os. Når vi har behandlet din ansøgning om ændring og truffet afgørelse, meddeler vi dig den endelige afgørelse.

6.2 Hvis du vil søge om projektførlængelse

Din ansøgning om forlængelse af projektperioden skal være modtaget i Landbrugsstyrelsen senest to måneder før den dato, hvor projektet senest skal være afsluttet og udbetalingsansøgning modtaget i Landbrugsstyrelsen. Forlængelse kan kun forventes imødekommet i særlige situationer. Hermed menes der klimatiske, biotiske eller andre omstændigheder, der kan begrunde en forlængelse.

En ansøgning om forlængelse af projektperioden skal indeholde følgende:

- En redegørelse for årsagen til, at projektet er forsinket og ikke kan gennemføres inden for fristen.
- En angivelse af dato for hvornår projektet kan være afsluttet.
- En begrundet redegørelse for, hvordan projektet realistisk kan gennemføres inden for den ansøgte forlængelse af projektperioden.

6.3 Hvis du vil overdrage dit tilsagn

Du kan ansøge om, at dit tilsagn om tilskud til privat skovrejsning overdrages til en ny ejer af projektarealet. Det er en betingelse, at den nye ejer selvstændigt ville kunne opnå tilsagn efter den pågældende bekendtgørelse. Den nye ejer, som får overdraget tilsagnet, overtager alle rettigheder og forpligtelser, som er knyttet til tilsagnet.

Ved ansøgning om ejerskifte udfyldes og indsendes et skema, som ligger på Tilskudsguiden: [Privat Skovrejsning - Ejerskifteerklæring](#)

Din ansøgning om ændring af tilsagnshaver skal indsendes hurtigst muligt og være modtaget i Landbrugsstyrelsen senest 3 måneder efter overtagelsesdatoen for projektarealet. Landbrugsstyrelsen skal påse, at ejerforholdene er korrekte inden alle udbetaling. Den nye ejer har først ret til at indberette og modtage udbetaling, når ejerskifteerklæringen er modtaget og godkendt af os. Overdragelse kan ikke godkendes med tilbagevirkende kraft. Dødsbo og konkursbo kan indtræde som tilsagnshaver, indtil bobehandlingen er afsluttet og ejendommen er overdraget til ny ejer.

Der gives alene tilsagn til ejeren af projektarealet. Derfor skal der være overensstemmelse mellem den, der er registreret som tilskudshaver og den, der er ejer af projektarealet i henhold til Tingbogen (ejerskabet kan være tilknyttet CPR- eller CVR-nr.).

Et ejerskifte betyder, at tilskudssagen i princippet "afsluttes", når arealet sælges eller overgår til en anden ejer ved dødsfald eller konkurs. En ny ejer kan efterfølgende "genåbne" sagen ved at gøre sin ret gældende til at overtage rettigheder og pligter ifølge tilsagnet. Dette gøres ved indsendelse af den ovennævnte, underskrevne ejerskifteerklæring. Retten til at overtage tilsagnet er gældende fra modtagelsesdatoen i styrelsen. Herved kan rettigheder sikres. Samtidig overtages pligter i form af eventuel tilbagebetaling ved fejl, der er konstateret i forbindelse med kontrol eller lignende.

Der accepteres en periode på maksimalt 3 måneder fra overtagelsesdato til modtagelse af ejerskifteerklæring, for at styrelsen opfatter indsendelsen af ejerskifteerklæringen som "samtidig" og tilskudssagen dermed er "ubruds".

Ved dødsfald falder tilskudssagen som udgangspunkt bort. Der accepteres ikke indberetninger fra et dødsbo. Der udbetales kun til et dødsbo, hvis indberetningen er modtaget før dødsdato, og kontrolbesøget er udført uden bemærkninger. Hvis der er to eller flere ejere, og den

ene dør, afventes bobehandlingen, hvorefter der enten vil foregå et ejerskifte, eller den tilbageværende ejer kommer til at stå som ene-ejer af arealet.

Hvis du ønsker tilsagnet overdraget i forbindelse med generationsskifte, skal du følge samme procedure, som er beskrevet ovenfor.

6.4 Hvis du opgiver projektet

Hvis du efter indsendelsen af din ansøgning ombestemmer dig, beder vi dig logge ind på ansøgningskemaet og frafalde din ansøgning. Denne mulighed finder du på fanen projektændringer.

6.5 Du skal informere om, at du får tilskud fra EU

Du skal som modtager af tilskud oplyse offentligheden om, at du får tilskud fra EU til dit projekt. Det er et krav i EU-reglerne. Reglerne for, hvornår og hvordan du skal informere, gælder både private og offentlige ansøgere. I bekendtgørelser kalder vi det at informere på den måde for "skiltning".

Du kan finde reglerne om skiltning i Kommissionens gennemførelsesforordning 2022/129 af 21. december 2021 bilag II og bilag III.

Her i kapitlet kan du læse mere om:

- de forskellige former for information og altså skiltning.
- de generelle krav til hvornår og hvordan du skal informere.
- hvor du kan finde skabeloner, logoer og tekst, som du skal bruge.
- hvordan du dokumenterer, at du har informeret korrekt.
- at vi sætter dit tilskud ned, hvis du ikke informerer korrekt.

6.5.1 Hvor lang tid skal du informere?

Du skal informere via skilte og logoer fra det tidspunkt, du begynder projektet og indtil du har modtaget din slutudbetaling fra os i Landbrugsstyrelsen. Læs mere om hvornår vi anser et projekt for påbegyndt i afsnit 4.4 "Hvornår må du påbegynde projektet?"

6.5.2 Du skal kunne dokumentere, at du har informeret korrekt

Husk altid, at når du beder om udbetaling af dit tilskud, skal du dokumentere, at du har informeret og dermed skiltet korrekt. Læs mere om, hvordan du gør i afsnittet "For at få udbetalt dit tilskud, skal du dokumentere, at du har informeret korrekt".

Du skal informere på forskellige måder:

- Hvis du allerede har en officiel hjemmeside eller officiel profil på et socialt medie, skal du informere om, at dit projekt får tilskud fra EU.
Læs mere i afsnit 6.5.3 "Sådan skal du informere på hjemmesider og profiler på sociale medier".
- Hvis dit projekt er af en vis størrelse eller af en vis art, skal du have et fysisk skilt eller visning på en skærm.
Læs mere i afsnit 6.5.4 "Sådan skilter du fysisk eller via en elektronisk skærm".
- Du skal bruge logo og tekst på dokumenter og kommunikationsmateriale
Læs mere i afsnit 6.5.5 "Sådan bruger du logo og tekst på dokumenter og kommunikationsmateriale".

6.5.3 Du skal informere på officielle hjemmesider og officielle profiler på sociale medier

Hvis du har en officiel hjemmeside eller en officiel profil på et socialt medie, dvs. f.eks. for din bedrift, din virksomhed eller for projektet, skal du informere om, at du modtager tilskud fra EU. Det gælder for alle projekter.

Det gælder også uanset om du har søgt via CVR eller som fysik person, altså CPR-nummer. Omvendt behøver du ikke oprette en hjemmeside eller en profil på et socialt medie, hvis du ikke har en i forvejen. Det vil sige, at hvis du ikke allerede har en officiel hjemmeside eller en profil på et socialt medie, når du søger om tilskuddet, behøver du ikke opfylde reglerne for information på hjemmesider og sociale medier. Du skal dog fortsat leve op til kravet om fysiske skilte, som du kan læse om i afsnittet "Du skal have et fysisk skilt eller visning på skærm".

Vi kontrollerer, om du informerer på officielle hjemmesider og sociale medier, og det er dit ansvar at dokumentere, at du har informeret korrekt.

Hvornår er et websted eller en profil på et socialt medie officiel?

En officiel hjemmeside er en hjemmeside for bedriften, projektet eller projekthaver. En hjemmeside med udelukkende privat indhold, som ikke er relateret til bedriften eller projektet, betragtes ikke som officiel. Der skal informeres om tilskuddet fra EU på officielle hjemmesider. Det kan være på en selvstændig underside eller på en side, der beskriver bedriften; eksempelvis en "om os" side. Hvorvidt et websted eller en profil er officiel, er en konkret vurdering. Landbrugsstyrelsen lægger ved vurderingen bl.a. vægt på, om indholdet på webstedet eller profilen hovedsageligt promoverer projektet eller bedriften, og om indholdet har markedsføringsmæssig karakter. En officielt social medieplatform er en profil på eksempelvis Facebook, X, Instagram eller TikTok for bedriften, projektet eller projekthaver, hvis det repræsenterer bedrift eller projekt. Hvis du eksempelvis har en gårdbutik, eller skriver om initiativer for lokalområdet vil det betegnes som en officiel profil.

Hvis du har en social medieprofil, som ikke nævner bedriften eller projektet, og som du udelukkende har som privat person, skal du ikke gøre opmærksom på projektet er medfinansieret af EU.

Oversigten over sociale medieplatforme er ikke udtømmende, reglerne gælder uanset sociale medier.

6.5.3.1 Sådan skal du informere på en officiel hjemmeside eller på en social medieplatform

Hvis du har et officielt websted eller en officiel profil på en social medieplatform, skal du, uanset dit projekts størrelse, skilte ved at:

- Informere om projektet, herunder projektets titel, mål og resultater samt en kort beskrivelse af projektet.
- Fremhæve tilskuddet fra Den Europæiske Union
- Vise EU-logoet
- Vise Landbrugsstyrelsens logo

Informere om projektet gennem en kort beskrivelse af projektet. En kort beskrivelse af projektet kan eksempelvis inkludere informationer om, hvad formålet med projektet er, dets størrelse i hektar, eller hvor lang tid det forventes at tage. Du skal også informere om projektets mål og resultater. Skiltningen skal endvidere oplyse titlen på dit projekt. Du skal være opmærksom på, at den projekttitel, som fremgår af din skiltning, skal være identisk med den projekttitel, som fremgår af dit ansøgningsskema. Du kan informere om dit projekt, eksempelvis ved at angive de påkrævede informationer i profilens biografi, på en "om os" side eller i et fastgjort opslag. Du må gerne bruge emojis, billeder eller lignende.

Fremhæve tilskuddet fra Den Europæiske Union således, at det tydeligt fremgår af skiltningen, at du modtager tilskud fra EU til dit projekt. Du kan eksempelvis fremhæve tilskuddet fra EU ved at skrive det beløb, du har fået tilsagn om tilskud til eller ved at skrive, at projektet modtager tilskud fra EU.

Vise EU-logoet på din skiltning, og det skal stemme overens med de krav, som er fastsat i EU-forordning 2022/129, bilag II. Du kan finde disse formkrav i bekendtgørelsens bilag 5. Du skal være særligt opmærksom på, at du ved siden af EU-logoet skal tilføje "Medfinansieret af Den Europæiske Union".

Landbrugsstyrelsens logo skal fremgå af din skiltning, hvilket betyder, at det logo, som er aktuelt gældende på Landbrugsstyrelsens hjemmeside www.lbst.dk på det tidspunkt, hvor du påbegynder din skiltning, skal fremgå af din skiltning.

6.5.4 Sådan skilte du fysisk eller via en elektronisk skærm

Hvis du er forpligtet til at opsætte et fysisk skilt eller lignende, skal den fysiske skiltning overholde en række generelle krav. Du kan læse om du er forpligtet til at skilte fysisk i afsnit 6.5.4.1 "Du skal skilte fysisk, hvis du har søgt tilskud og modtager tilskud for mere end 372.500 kr".

Hvis du skal skilte fysisk skal sådan et skilt eller skærm altid:

- være placeret på et sted, der er tydeligt synligt for offentligheden.
- være muligt at læse.
- kunne holde til vind, vand og vejr.
- Informere om projektet, herunder projektets titel, mål og resultater samt en kort beskrivelse af projektet.
- Fremhæve at tilskuddet er medfinansieret af Den Europæiske Union.
- Vise EU-logoet.
- Vise Landbrugsstyrelsens logo.

Du skal sætte skiltet eller skærmen op på et sted, som er offentligt tilgængeligt, f.eks. ud til en vej eller en sti. Du må ikke kun placere skiltet eller skærmen på steder, der er aflåste, eller hvor man skal have et adgangskort for at komme ind, f.eks. inde i en privat bygning eller på et kontor, hvor der kun er adgang for offentligheden i åbningstiden eller lignende.

Skiltet eller skærmen skal være læsbart således, at den information, som fremgår af skiltningen, skal være skrevet med en tydelig skrift og i en skriftstørrelse, som er muligt at læse. Eksempelvis er skiltningen ikke læsbart, hvis baggrunden gør, at man ikke kan se teksten på grund af skriftfarven, eksempelvis hvis baggrunden er blå, og skriftfarven er lyseblå, eller hvis skriftstørrelsen er meget lille og kun kan ses på tæt hold. Skiltets eller skærmens størrelse skal derudover være af en størrelse, som gør det muligt at læse. Vi anbefaler derfor at skiltet som minimum har A3-størrelse.

Skiltet eller skærmen skal være vind- og vejrbestandigt således, at det materiale, som dit skilt eller din tavle, plakat eller elektroniske skærm er lavet af, altid skal kunne stå imod danske vejrforhold. Skiltningen må derfor ikke sættes op på en måde, hvor det let vil kunne blæse væk, eksempelvis ved hjælp almindeligt tape på en husmur. Materialet skal i sig selv kunne modstå vind, vand og vejr, og det er derfor ikke nok, at du eksempelvis sætter et almindeligt stykke papir eller pap op, selvom det måtte være opsat under et halvtag.

Skiltet eller skærmen skal informere om projektet, f.eks. gennem en kort beskrivelse af baggrund for eller formålet med dit skovrejsningsprojekt, dets størrelse i hektar og hvor lang tid projektet forventes at tage. Skiltet eller skærmen skal endvidere oplyse titlen på dit projekt. Du skal være opmærksom på, at den projekttitel, som fremgår af din skiltning, skal være identisk med den projekttitel, som fremgår af dit ansøgningskema.

Fremhæve tilskuddet fra Den Europæiske Union således, at det tydeligt skal fremgå af skiltningen, at du modtager tilskud fra EU til dit projekt. Du kan eksempelvis fremhæve tilskuddet fra EU ved at skrive det beløb, du har fået tilsagn om tilskud til eller ved at skrive, at projektet modtager tilskud fra EU.

Vise EU-logoet på din skiltning, og det skal stemme overens med de krav, som er fastsat i EU-forordning 2022/129, bilag II. Du kan finde disse formkrav i bekendtgørelsens bilag 5. Du skal være særligt opmærksom på, at du ved siden af EU-logoet skal tilføje "Medfinansieret af Den Europæiske Union".

Vise Landbrugsstyrelsens logo, hvilket betyder det logo, som er aktuelt gældende på Landbrugsstyrelsens hjemmeside www.lbst.dk på det tidspunkt, hvor du påbegynder din skiltning, skal fremgå af din skiltning.

Du skal være opmærksom på, at din skiltning ikke må indeholde andre informationer, end dem som fremgår ovenfor. Du må eksempelvis ikke tilføje en sætning, hvor du reklamerer for salg af varer fra dit projekt eller på anden måde reklamere for projektet. Dette kan nemlig være i strid med naturbeskyttelseslovens § 21.

6.5.4.1 Du skal skilte fysisk, hvis du har søgt tilskud og modtager tilskud for mere end 372.500 kr.

Du skal have et fysisk skilt eller en tilsvarende elektronisk skærm, hvis du har søgt tilskud for, og får mere end 372.500 kr. i samlede tilskud fra det offentlige. Det fysiske skilt skal overholde alle kravene til fysisk skiltning som du kan læse mere om i afsnit 6.5.4 "Sådan skilte du fysisk eller via en elektronisk skærm".

Hvad er de samlede offentlige tilskud?

Med samlede offentlige tilskud menes der tilskud eller anden finansiering fra:

- nationale, regionale eller lokale offentlige myndigheders budget,
- EU-fondene Den Europæiske Garantifond for Landbruget (grundbetaling)
- Den Europæiske Landbrugsfond for Udvikling af Landdistrikterne (ELFUL),
- offentligretlige organers budget¹ eller
- sammenslutninger af offentlige myndigheders- eller offentligretlige organers budget.

6.5.5 Sådan bruger du logo og tekst på dokumenter og kommunikationsmateriale

Du skal informere om, at du modtager tilskud fra EU på dokumenter og kommunikationsmateriale, der vedrører gennemførelsen af projektet, og som er beregnet til offentligheden eller deltagerne i projektet. Du skal ikke skilte på dokumenter og kommunikationsmateriale, når du har søgt tilskud i dit CPR-nummer.

Materiale, som er beregnet til offentlighed, kunne eksempelvis være nyhedsbreve, pjecer, brochurer, vejledninger eller lignende. Materiale, som er beregnet til deltagerne i projektet, kunne eksempelvis være interne rapporter, interne vejledninger, dagsordener og materiale, du sender til eksempelvis investorer eller partnere. Der skal dog ikke være skiltning på mailkorrespondance.

- Informere om projektet, herunder projektets titel, mål og resultater samt en kort beskrivelse af projektet.
- Fremhæve at tilskuddet er medfinansieret af Den Europæiske Union.
- Vise EU-logoet.
- Vise Landbrugsstyrelsens logo.

Informere om projektet, f.eks. gennem en kort beskrivelse af baggrund for eller formålet med dit skovrejsningsprojekt, dets størrelse i hektar og hvor lang tid projektet forventes at tage. Skiltningen skal endvidere oplyse titlen på dit projekt. Du skal være opmærksom på, at den

¹ Et offentligretligt organ (eller en sammenslutning heraf) er en juridisk person, som er oprettet med henblik på at imødekomme almenhedens behov, dog ikke behov af industriel eller kommerciel karakter. Organet finansieres primært af staten, regionale eller kommunale myndigheder eller af andre offentligretlige organer, og hvis ikke, så skal organet være underlagt en ledelsesmæssig kontrol af disse myndigheder eller organer, eller have en bestyrelse, direktion, eller anden form for et administrations-, ledelses- eller tilsynsorgan, hvor mere end halvdelen af medlemmerne udpeges af staten, regionale eller lokale myndigheder eller andre offentligretlige organer.

projekttitel, som fremgår af din skiltning, skal være identisk med den projekttitel, som fremgår af dit ansøgningsskema.

Fremhæve tilskuddet fra Den Europæiske Union således, at det tydeligt skal fremgå af skiltningen, at du modtager tilskud fra EU til dit projekt. Du kan eksempelvis fremhæve tilskuddet fra EU ved at skrive det beløb, du har fået tilsagn om tilskud til eller ved at skrive, at projektet modtager tilskud fra EU.

Vise EU-logoet på din skiltning, og det skal stemme overens med de krav, som er fastsat i EU-forordning 2022/129, bilag II. Du kan finde disse formkrav i bekendtgørelsens bilag 5. Du skal være særligt opmærksom på, at du ved siden af EU-logoet skal tilføje ”Medfinansieret af Den Europæiske Union”.

Vise Landbrugsstyrelsens logo, hvilket betyder det logo, som er aktuelt gældende på Landbrugsstyrelsens hjemmeside www.lbst.dk på det tidspunkt, hvor du påbegynder din skiltning, skal fremgå af din skiltning.

6.5.6 Find logoer og tekst

Du kan finde de nødvendige logoer, tekst og skilteskabelon på vores hjemmeside, lbst.dk. Søg f.eks. efter ”Krav om skiltning, hvis du modtager tilskud under landbrugsreformen 2023”.

Der er både skabeloner til fysiske skilte, elektroniske skilte samt logoer til officielle hjemmesider og officielle sociale medieprofiler. Du skal være opmærksom på, at du benytter den rette skabelon, som følger bestemmelserne for skiltning

6.5.7 For at få udbetalt dit tilskud, skal du dokumentere, at du har informeret korrekt

Når du søger om udbetaling, skal du dokumentere, at du har informeret og dermed skiltet korrekt.

6.5.7.1 Sådan dokumenterer du, hvis du har en hjemmeside eller en profil på et socialt medie

Hvis du har en officiel hjemmeside eller en officiel profil på et socialt medie, skal du dokumentere, at du har informeret korrekt vha. logo og tekst:

- Indsende to skærbilleder med synlig datopåtegning, der viser:
 - skiltningens indhold. Det skal være muligt at læse den tekst, der står på skiltningen, samt at se hvilke logoer, der er på skiltningen, og
 - skiltningens placering på webstedet og/eller den sociale medieprofil.

6.5.7.2 Sådan dokumenterer du, at du har fysiske skilte

Du skal også dokumentere fysisk skilte, dvs. mindst ét reelt, fysisk skilt, tavle eller elektronisk visning på projektområdet.

Du skal indsende dokumentation af skiltningen ved brug af et fysisk skilt i form af to fotos.

- Ét billede tæt på, hvor man kan se og læse skiltet. Det skal altså være muligt at læse den tekst, der står på skiltet, og se, om der er logo på skiltet.
- Ét billede langt fra, hvor man kan se placeringen af skiltet, blandt andet hvilken vej skiltet vender. Det skal altså være muligt at se, om skiltet er synligt for offentligheden, og om man kan se det, når man går eller kører

Skiltning bliver også kontrolleret i forbindelse med afsyningen og kontrolbesøg, da du skal fastholde skiltene indtil datoen for udbetalingen.

6.5.7.3 Sådan dokumenterer du, hvis du har dokumenter og kommunikationsmateriale

Du skal indsende dokumentation af skiltningen i kommunikations- og informationsmateriale, enten i form af selve publikationen i elektronisk form, foto af publikationen, angivelse af websted eller screendumps af f.eks. et elektronisk nyhedsbrev.

6.5.8 Vi sætter dit tilskud ned, hvis du ikke informerer korrekt

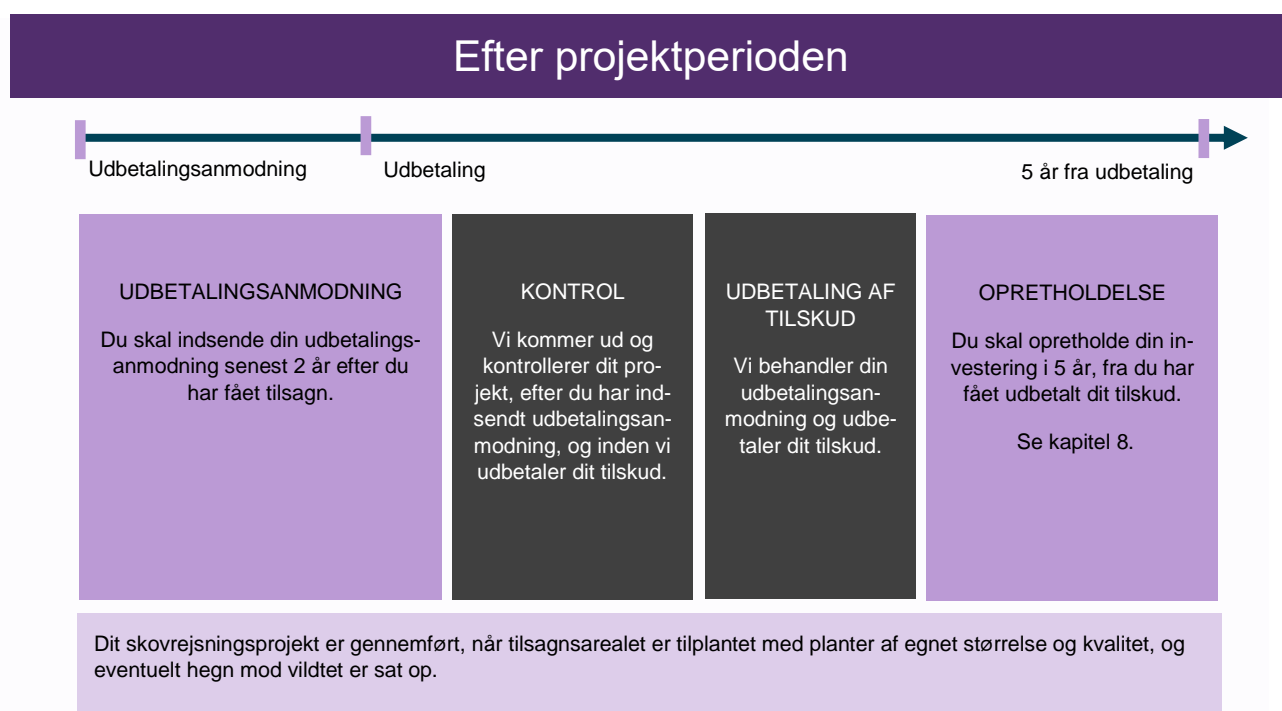
Hvis du ikke overholder reglerne om at informere via skilte, sætter vi dit tilskud ned, dvs. du får en sanktion.

Vi sætter dit tilskud ned med 1 procent af tilskudsbeløbet, dog ikke med mere end 50.000 kr. Vi trækker beløbet fra dit tilskud, inden vi udbetaler.

7. Hvordan søger du om udbetaling af tilskud?

Dette kapitel indeholder informationer om, hvad du skal have styr på, når du vil søge om udbetaling af tilskud. Kapitlet indeholder også informationer om, det du skal være opmærksom på, når vi kommer på kontrol af dit skovrejsningsprojekt. Processen efter planterne er sat i jorden, er illustreret i nedenstående figur.

Figur 7.1 - Illustration af processen efter planterne er sat i jorden



Når projektets aktiviteter er gennemført i overensstemmelse med tilsagnet, kan du anmode om udbetaling af tilskuddet via Tast selv. Investeringstilskuddet udbetales som ét samlet beløb til din NemKonto, når projektet er tilplantet, eventuelt hegn er opsat, eventuel skiltning udført, projektet er indberettet og kontrol er foretaget.

Inden indberetning skal du sikre dig, at de gennemførte aktiviteter er i overensstemmelse med tilsagnet og at din indtegning i IMK er opdateret igennem en ændringsanmodning, hvis der er sket ændringer fra den oprindelige indtegning. Dette gælder især hvis dit projektareal har ændret form eller hvis placeringen af det har rykket sig.

Hvis du opdager, at dit projekt ikke opfylder alle kriterier eller forpligtelser, efter du har indsendt din anmodning om udbetaling og inden vi har varslet kontrol, skal du kontakte Landbrugsstyrelsen og trække din anmodning tilbage. Vi vurderer nemlig dit projekt på den foreliggende anmodning, du har sendt ind. Du kan ikke trække din indberetning tilbage, efter vi har varslet vores kontrol.

7.1 Hvad skal din anmodning om udbetaling indeholde?

Private ansøgere:

- Korrekt udfyldt udbetalingskema
- Skovkort og bevoksningsliste
- Nødvendige tilladelser og dispensationer fra offentlige myndigheder
- Evt. dokumentation for skiltning
- Afgørelse om fredskovspligt
- Udtalelser fra det arkæologiske ansvarlige museum

Kommunale ansøgere:

- Korrekt udfyldt udbetalingskema
- Skovkort og bevoksningsliste
- Nødvendige tilladelser og dispensationer fra offentlige myndigheder
- Afgørelse om fredskovspligt
- Udtalelser fra det arkæologiske ansvarlige museum
- Evt. dokumentation for skiltning
- En opgørelse over tilskudsberettigede udgifter pr. ha. fordelt på udgiftskategoriene
- Alle udgiftsbilag
- Dokumentation for betaling af udgifterne
- Dokumentation for eventuelle afholdte udbud

7.1.1 Skovkort og bevoksningsliste

Skovkort og bevoksningsliste skal som minimum indeholde følgende:

- Placering af eventuelt hegn
- Arealer der er tilplantet
- Utilplantede arealer
- Bevoksningsslitraer med hovedtræarter

Skovkortet og bevoksningslisten skal vedhæftes i PDF-format. Vi anbefaler et målestoksforhold på 1:4.000 eller større. Hvis du ønsker at oplyse om hegnslængde eller areal på skovkortet eller bevoksningslisten, skal disse stemme overens med ansøgningen.

7.1.2 Nødvendige tilladelser og dispensationer fra offentlige myndigheder

For at betrygge, at tilsagn om tilskud til privat skovrejsning bliver tildelt et projektareal, som vil resultere i skov i fremtiden, er det nødvendigt, at projektarealet kan tilplantes, uhindret af andre anlæg og lignende, og uden at det er i modstrid med andre myndigheder. Derfor skal du gennemgå hele projektarealet, inden du sender din anmodning om udbetaling. Hvilke myndigheder, der kan være nødvendige at inddrage, vil variere i mellem projektarealerne. Som udgangspunkt er det en god ide at undersøge, om der er servitutter, fredninger eller anden relevant lovgivning, der kan påvirke projektet og dets udformning.

Du skal indhente de nødvendige udtalelser, tilladelser og dispensationer fra offentlige myndigheder til at gennemføre projektet. Sørg for at vedlægge de originale e-mails fra tredjeparten, så deres signatur fremgår i den eventuelle dispensation. Det anbefales at indhente tilladelser m.m. i god tid.

Det kan være nødvendigt at indhente yderligere tilladelser og dispensationer, som vedlægges udbetalingsanmodningen – f.eks. fra forsyningsselskaber, hvis der findes ledningsanlæg, så som højspændingsledninger eller vandledninger, som har betydning for dit skovrejsningsprojekt.

Du skal sørge for, at dit skovrejsningsprojekt svarer til det, kommune og museum m.fl. har godkendt, før du indsender din udbetalingsanmodning. Du kan kun opnå udbetaling af tilskud til de dele af dit skovrejsningsprojekt, som er i overensstemmelse med de medsendte tilladelser m.m. fra offentlige myndigheder, herunder kommune og museum.

Du behøver ikke afvente udløbet af eventuelle klagefrister for afgørelser fra offentlige myndigheder eller museer, før du indsender udbetalingsanmodningen. Optages der klagesagsbehandling af en eller flere afgørelser, skal du meddele det til Landbrugsstyrelsen. Et eventuelt tilsagn vil være betinget af klagens afgørelse.

Hvis projektet ligger i mere end én kommune eller berører flere relevante offentlige myndigheder, skal nødvendige tilladelser m.m. indhentes fra alle de berørte myndigheder og vedlægges udbetalingsanmodningen.

7.1.2.1 Nødvendige tilladelser og dispensationer fra kommune

Du skal indhente de nødvendige tilladelser og dispensationer fra kommunen til dit skovrejsningsprojekt. Formålet med indhentning af tilladelser og dispensationer er bl.a. at sikre, at der ikke er lovgivning, fysisk planlægning, beskyttelseszoner, byggelinjer, servitutter eller anden regulering, som er til hinder for, at projektarealet bliver fredskovspligtigt. Som udgangspunkt er en afgørelse med screeningsskema efter Vurdering af Virkning på Miljøet (VVM) nødvendig. Hvis dit skovrejsningsprojekt er beliggende i et negativt skovrejsningsområde, er det også nødvendigt, at du har indhentet en afgørelse om dispensation til skovrejsning efter jordressourcebekendtgørelsen. Vær opmærksom på at der er forskellige krav til hvornår de enkelte tilladelser skal foreligge, hvis du er i tvivl så kontakt din kommune og tjek bekendtgørelsen for hvilke krav der er ved hhv. ansøgning, ændringsanmodning og udbetalingsanmodningen.

På Tilskudsguiden kan du finde udkast til en standardskrivelse, som du kan anvende, når du ansøger kommunen om at vurdere dit projekt samt nødvendige dispensationer og tilladelser.

7.1.2.2 Udtalelse fra det arkæologisk ansvarlige museum

Du skal bede museet med arkæologisk ansvar i dit område om en udtalelse vedrørende gennemførelse af projektet. Du skal vedlægge udtalelsen ved indsendelse af udbetalingsansøgningen.

Fortidsminder og arkæologiske fund er beskyttede, jf. museumsloven. Arkæologiske interesser og beskyttede fortidsminder skal være defineret på projektarealet, således at kulturarven sikres i forbindelse med den fysiske planlægning. Er det ikke muligt at sikre fortidsminderne, skal der, jf. museumsloven, foretages en arkæologisk undersøgelse.

Museet vil foretage arkivalsk kontrol, når du henvender dig vedrørende dit skovrejsningsprojekt og udarbejde en udtalelse om, hvorvidt der er registrerede fortidsminder på arealet, eller om det ligger inden for et kulturarvsareal.

Hvis der er kendte fortidsminder på arealet eller det ligger inden for et kulturarvsareal, kan museet kræve, at der foretages en arkæologisk forundersøgelse for at lokalisere og afgrænse de væsentlige fortidsminder med henblik på, at de friholdes fra beplantning. Det er ikke tilladt at foretage tilplantning på beskyttede fortidsminder. Hvis der stilles krav om arkæologiske forundersøgelser, skal disse være gennemført, før du kan udnytte et eventuelt tilsagn om tilskud til privat skovrejsning.

Du kan finde et udkast til en standardskrivelse til museet i tilskudsguiden. Standardskrivelsen kan du anvende, når du skal bede museet om en udtalelse vedrørende dit projekt.

7.2 Frist for at søge om udbetaling

Din ansøgning om udbetaling af tilskud skal være modtaget i Landbrugsstyrelsen senest to år efter den dato, der er angivet i dit tilsagnsbrev.

7.3 Modregning, NemKonto og SKAT

Modregning: Hvis du har restancer på vores ordninger, kan det blive modregnet ved udbetaling af dit tilskud til privat skovrejsning.

NemKonto: Tilskud udbetales til din NemKonto. Vi overfører tilskuddet til den NemKonto, som er tilknyttet dit CPR-nr. eller CVR-nr. Hvis du ikke allerede har en NemKonto, skal du henvende dig til dit pengeinstitut.

SKAT: Vi indberetter det udbetalte tilskud til skattemyndighederne. Med hensyn til afklaring af skattemæssige konsekvenser anbefaler vi, at du selv tager kontakt til SKAT.

7.4 Kontrol

Landbrugsstyrelsen foretager et besøg på stedet i forbindelse med administration af ordningen. Hvis Landbrugsstyrelsen foretager et besøg på stedet i forbindelse med den administrative kontrol, kalder vi det en afsyning. I 5 pct. af tilfældene vil der blive foretaget en kontrol på stedet. Dette kalder vi en fysisk kontrol.

Vi skelner mellem følgende:

- **Afsyning**
Her bliver projektet kontrolleret for, om investeringen er gennemført i overensstemmelse med tilsagnet.
- **Kontrolbesøg**
Her tjekker vi, at projektet er gennemført i overensstemmelse med tilsagnet. Denne kontrol erstatter afsyningen. Kontrollen omfatter de samme elementer, som afsyningen **samt bilagskontrol**.
- **Kontrol efter udbetaling**
Her tjekker vi, at investeringen er opretholdt i opretholdelsesperioden, som er efter udbetaling af dit tilskud.

Vi udfører kontrolbesøget inden udbetaling. Der er krav om opretholdelse af projektet, og derfor foretager vi også stikprøvevis kontrol efter udbetaling.

Kontrollen kan anmeldes under forudsætning af, at det ikke forstyrrer kontrollens formål eller effektivitet. Varslet er kortest muligt og overstiger ikke 14 dage. [Yderligere information om kontrol kan du finde på vores hjemmeside.](#)

Til brug for kontrollen kan vi indhente oplysninger fra andre offentlige myndigheder i nødvendigt omfang.

Du skal yde den nødvendige vejledning og hjælp ved kontrollens gennemførelse. Du skal sikre, at kontrolmyndigheden har adgang til at besigtige projektet i forbindelse med kontrol.

I forbindelse med kontrol, skal du give alle oplysninger, herunder økonomiske og regnskabsmæssige forhold, som har betydning for kontrollens gennemførelse, og du skal vederlagsfrit yde den fornødne bistand til os ved kontrol, kopiering og udlevering af skriftligt materiale og udskrifter af oplysninger, som opbevares i elektronisk form.

For at kunne gennemføre kontrollen har vi til enhver tid mod behørig legitimation og uden retskendelse adgang til offentlig og privat ejendom og lokaliteter, der ejes eller drives af tilsagnshaver.

Dette gælder også adgang til regnskaber, forretningsbøger, udbudsmateriale m.v., herunder også materiale, der opbevares i elektronisk form, og anden relevant dokumentation.

På dette link kan du læse mere om kontrol samt vores kodeks for det gode kontrolbesøg ([Link](#)).

7.4.1 Vi afsyner dit projekt inden udbetaling

I forbindelse med behandling af din anmodning om udbetaling, vil skovrejsningen blive afsynet. Det betyder, at vi kommer på besøg på stedet, hvor projektet er gennemført.

Afsyningen skal sikre, at projektet er fuldført i overensstemmelse med de oplysninger, der ligger til grund for tilsagnet.

Ved afsyningen kontrollerer vi, at du har anlagt og plejet den nye skov og eventuelt etableret hegn i overensstemmelse med dit tilsagn.

Det vil sige at, hvis der er uoverensstemmelser imellem det som du har indberettet i forhold til afsyningen, kan det medføre en sanktion i form af nedsættelse af tilskuddet eller bortfald af tilsagnet. Vi anbefaler dig, at benytte GPS opmåling af arealet ved indberetningen, så der er så tæt en korrelation som muligt og dermed mindske risikoen for afvigelser ved afsyningen.

Vi skal desuden sikre, at du har overholdt følgende tre kriterier for dit tilsagn:

1. At de rette ejerforhold er dokumenteret.
2. At investeringen er ny, og der ikke tidligere er ydet tilskud til den.
3. At projektet ikke er påbegyndt, før du har sendt din ansøgning om tilsagn om tilskud til os.

Hvis du efter indsendelse af din udbetalingsanmodning og inden vi har varslet afsyning, opdager, at projektet ikke længere opfylder alle kriterierne og forpligtigelserne, bør du tage kontakt til Landbrugsstyrelsens tilskudsenhed for privat skovrejsning. Hvis vi allerede har varslet et besøg, kan der ikke dispenseres for manglende overholdelse af kriterier og forpligtigelser.

Hvis vi konstaterer fejl eller mangler sammenlignet med det, du har fået tilsagn om tilskud til på et kontrolbesøg, kan det medføre en reduktion og i nogle tilfælde af en sanktion i form af nedsættelse af tilskuddet eller bortfald af tilsagnet.

7.5 Krav til opbevaring af dokumentation

Du skal opbevare følgende dokumentation:

- Gældende tilsagnsbrev.
- Gældende tilladelser.
- Udbetalingsanmodning med tilhørende bilag samt følgedokument.
 - F.eks. bestillinger, aftaler, evt. betalingsdokumentation, leveringer og afholdelse af udgifter vedrørende varer og ydelser til dit skovrejsningsprojekt.
 - Kommunale ansøgere skal opbevare udbudsmateriale og indkomne tilbud.
- Følgeseddel eller faktura for de anvendte planter, hvoraf provenienserne fremgår.

Dette skyldes, at skovrejsningsprojektet kan udtrækkes til kontrol efter udbetaling.

Du skal opbevare dokumentationen fra du indsender anmodning om udbetaling af tilskud og indtil 5 år og 6 måneder fra udbetalingen af tilskud.

8. Opretholdelse af projektet

Du har pligt til at opretholde dit skovrejsningsprojekt i fem år, efter du har fået udbetalt tilskuddet, dog skal du være opmærksom på at fredskovspligten forsat skal overholdes. Dit skovrejsningsprojekt må ikke ophøre eller blive udsat for væsentlige ændringer, som har betydning for projektets: prioritering, effekt, formål og forpligtelser.

Der er følgende forpligtelser, som er knyttet til opretholdelsesperioden for dit skovrejsningsprojekt:

- 1) *Ingen brug af pesticider eller biocidholdige produkter* - Du skal sikre, at projektet plejes i opretholdelsesperioden uden brug af pesticider eller biocidholdige produkter. Det er muligt at søge dispensation, hvis du ikke har andre muligheder for at bevare investeringen. Du skal have en skriftlig godkendelse fra LBST inden du bruger pesticider og biocidholdige produkter i opretholdelsesperioden.
- 2) *Opbevaring af relevant dokumentation* - Du skal have dokumentation tilgængelig i mindst 5 år og 6 måneder regnet fra datoen for udbetaling af tilskud. Du skal konkret opbevare følgende dokumentation: Tilsagnsbrev, udbetalingsanmodning med tilhørende bilag herunder faktura og tilladelser samt dokumentation for de anvendte provenienser. Som kommunal ansøger skal du derudover også opbevare udbudsmateriale og indkomne tilbud.
- 3) *Vedligeholdelse af hegnet* - Hvis du har fået tilskud til hegn, skal du vedligeholde hegnet, herunder holde det lukket i projektperioden og indtil datoen for slutudbetaling samt hele opretholdelsesperioden eller indtil planterne er vokset op over vildtets bidehøjde. Hvis hegnet går i stykker inden for denne periode, skal du vedligeholde hegnet for egen regning.
- 4) *Sikre at det krævede plantetal ikke falder mere end 10 pct.* - En vis naturlig afgang af planter er en forventelig del af at rejse skov. Det er derfor, som udgangspunkt, ikke et udtryk for manglende opretholdelse af dit projekt, hvis op til 10 pct. af det krævede plantetal går til på grund af naturlige årsager som f.eks. udtørring eller konkurrence fra ukrudt.

Når projektet er etableret, skal du foretage forstlig pleje af den nye kultur, hvis det er nødvendigt for at opretholde projektets plantetal og øvrige forpligtelser i opretholdelsesperioden. Forstlig pleje indebærer normalt, at:

- De etablerede kulturer sikres gode vækstmuligheder.
- De etablerede kulturer renholdes efter behov.
- Der efterbedres med træer og buske efter behov, f.eks. hvis en træartsblanding er væsentlig lavere end det krævede.

Vurdering og sanktion

Hvis der er sket ændringer i dit projekt, vil vi konkret vurdere, om ændringerne samlet set er væsentlige. Dit skovrejsningsprojekt må ikke ophøre eller blive udsat for væsentlige ændringer, som har betydning for projektets: prioritering, effekt, formål og forpligtelser. Vurderer vi,

at ændringerne er væsentlige, skal en del af tilskuddet betales tilbage. Læs mere i afsnittet om sanktion.

I helt særlige tilfælde vil du kunne undgå et tilbagebetalingskrav, selvom projektet ikke længere er opretholdt. Det kræver, at der er tale om ekstraordinære omstændigheder, og at du har givet os besked i rette tid. Læs mere i afsnittet om force majeure.

8.1 Evaluering efter projektets afslutning

I perioden efter du har afsluttet projektet og fået udbetalt tilskud, kan vi bede om oplysninger om dit projekt. Du skal kunne fremvise de oplysninger, vi beder om, indtil 5 år og 6 måneder efter at projektet er afsluttet, det vil sige regnet fra datoen for udbetaling af tilskuddet. Disse informationer er nødvendige for at kunne overvåge og evaluere på de midler, der bliver fordelt i Landdistriktsprogrammet.

9. Reduktion og sanktion af tilskud

Vi træffer afgørelse om reduktion og eventuel sanktion af tilskud, hvis en eller flere forpligtigelser ikke er overholdt. En afgørelse om bortfald af tilsagn og tilbagebetaling af tilskud, sker hvis et eller flere kriterier for støtteberettigelse ikke er overholdt.

9.1 Nedsættelse af tilskud som er baseret på standardomkostninger

Den tilskudsberettigede skovrejsning og hegnslængde danner grundlaget for dit tilskud. Derfor vil vi vurdere, hvilket areal og hvilken hegnslængde, der er støtteberettiget, når vi afsyner dit realiserede skovrejsningsprojekt. Hvis dit realiserede skovrejsningsprojekt afviger fra dit tilsagn eller en eventuel godkendt ændringsanmodning, vil vi notere det som en fejl. Efterfølgende beregner vi det tilskudsberettigede beløb ved brug af standardsatser.

Som udgangspunkt skal der være overensstemmelse mellem det beregnede tilskudsberettigede beløb og det beløb, du har anmodet om, at få udbetalt. Vi accepterer dog mindre afvigelser, hvis alle øvrige forpligtelser er opfyldte. Det betyder, at det beløb, du anmoder om at få udbetalt, kan overstige det beløb, du er berettiget til med 10 pct. Vi vil i så fald udbetale det tilskudsberettigede beløb.

Eksempel - Under 10 pct.

Du har indberettet et skovrejsningsprojekt svarende til dit tilsagn på 10,00 ha plantet løvskov/løvskovbryn og en samlet hegnslængde på 1.500 meter, svarende til i alt 350.000 kr. Efter kontrol godkendes kun 9,50 ha som tilskudsberettigede svarende til 334.000 kr. Forskellen mellem det indberettede og tilskudsberettigede beløb er 16.000 kr. og udgør 4,8 pct. ($16.000 \text{ kr.} / 334.000 \text{ kr.} \times 100$), hvilket er mindre end 10 pct. af det tilskudsberettigede beløb. Din udbetaling reduceres derfor med forskellen. Din anmodning om udbetaling af 350.000 kr. bliver dermed nedsat med i alt 16.000 kr., og du får udbetalt 334.000 kr.

Hvis det beløb, du anmoder om at få udbetalt, overstiger det beløb, du er berettiget til med mere end 10 pct., vil vi pålægge en økonomisk sanktion, som modregnes det tilskudsberettigede beløb.

Eksempel - Over 10 pct.

Du har indberettet et skovrejsningsprojekt svarende til dit tilsagn på 10,00 ha plantet løvskov/løvskovbryn og en samlet hegnslængde på 1.500 meter, svarende til i alt 350.000 kr. Efter kontrol godkendes kun 8,00 ha som tilskudsberettiget svarende til 286.000 kr. Forskellen mellem det indberettede og tilskudsberettigede beløb er 64.000 kr. og udgør 22,4 pct. ($64.000 \text{ kr.} / 286.000 \text{ kr.} \times 100$), hvilket er mere end 10 pct. af det tilskudsberettigede tilskud. Først reduceres din udbetalingsansøgning til det beløb, der er støtteberettiget, i dette tilfælde 286.000 kr.

Reduktionen tillægges en sanktion svarende til det beløb, ansøgningen blev reduceret med, i dette tilfælde yderligere 64.000 kr.

Din anmodning om udbetaling af 350.000 kr. bliver dermed nedsat med i alt 128.000 kr. (350.000 kr. - 64.000 kr. - 64.000 kr.), og du får således udbetalt 222.000 kr.

I tilfælde hvor det tilskudsberettigede areal nedsættes i et omfang, hvor projektet ikke længere opfylder kriterierne for støtteberettigelse og/eller prioriteringskriterierne, bortfalder tilsagnet i sin helhed, og det eventuelle udbetalte tilskud skal tilbagebetales.

Eksempel - Bortfald af tilskud

Du har indberettet et skovrejsningsprojekt svarende til dit tilsagn på 3,00 ha plantet løvskov/løvskovbryn og en samlet hegns længde på 400 meter, svarende til i alt 104.000 kr.

Efter kontrol godkendes kun 1,50 ha som tilskudsberettigede. Din skov opfylder dermed ikke støtteberettigelseskravet om en minimumsstørrelse på 2,00 ha, og du er derfor ikke berettiget til tilskud. Du modtager derfor ikke nogen udbetaling for dit projekt.

9.1.1 Vurdering af alvor, omfang, varighed og gentagelse

Når det tilskudsberettigede beløb er beregnet, vurderes det, om der er sket overtrædelse af forpligtelserne i tilsagnet. Hvis du overtræder forpligtelserne i dit tilsagn, kan det medføre, at vi nedsætter dit tilskud. Der kan være tale om så alvorlig en overtrædelse, at tilsagnet bortfalder. Overtrædelsen bliver vurderet i forhold til:

- **Alvor og varighed**
Spørgsmålet, om hvor alvorlig overtrædelsen er, afhænger især af overtrædelsens konsekvenser i forhold til formålet med ordningen. Overtrædelsens varighed afhænger navnlig af, hvor længe virkningerne af overtrædelsen gør sig gældende. For denne ordning vurderes alvor og varighed at være sammenhængende.
- **Omfang**
Hvor omfattende overtrædelsen er, afhænger især af, hvilken virkning, overtrædelsen har på det enkelte projekt som helhed. Omfanget ses for så vidt muligt for de enkelte dele af projektet i forhold til tilsagnet.
- **Gentagelse**
Om en overtrædelse er en gentagelse afhænger af, om der er fastslået en lignende overtrædelse hos tilsagnshaver i løbet af de sidste fire år, fra overtrædelsen bliver konstateret eller i løbet af hele programperioden 2014-2021. Vi ser også på, om overtrædelsen er sket af dig i samme eller en lignende foranstaltning i programperioden 2007-2013. Hvis der konstateres gentagelse, betyder det, at sanktionsprocenten forhøjes.

9.1.2 Manglende overholdelse af tidsfrister

Tidsfristen for at afslutte projektet og indsende anmodning om udbetaling af tilskud skal overholdes. Hvis projektet afsluttes for sent eller ansøgning om udbetaling indgives for sent, træffes der afgørelse om nedsættelse af tilskuddet med 1 pct. pr. kalenderdags forsinkelse til og med den 20. kalenderdag. Ved forsinkelse på mere end 20 kalenderdage træffes afgørelse om hel nedsættelse af udbetalingen og bortfald af tilsagn.

9.1.3 Manglende overholdelse af kravet om skiltning

Skiltning bliver kontrolleret, ved manglende skiltning vil det blive noteret som en fejl.

Hvis du ikke skilter korrekt, nedsætter vi dit tilskud. Nedsættelsen er 1 procent af det samlede tilskud, som vi udbetaler, dog maks. 50.000 kr. Vi trækker beløbet fra dit tilskud, inden vi udbetaler.

9.1.4 Manglende opretholdelse af projektet

Vi kræver tilskuddet delvist tilbagebetalt, hvis projektet ikke opretholdes efter anlæg og i 5 år fra datoen for udbetaling af tilskud i Landbrugsstyrelsen. Vi anvender følgende procentsatser ved manglende opretholdelse af projektet:

- Hvis projektet kun er opretholdt i 0 dage -18 måneder, kræves 80 pct. af tilskuddet tilbagebetalt.
- Hvis projektet kun er opretholdt i 19-36 måneder, kræves 40 pct. af tilskuddet tilbagebetalt.
- Hvis projektet kun er opretholdt i 37-60 måneder, kræves, 20 pct. af tilskuddet tilbagebetalt.

9.1.5 Hvis du ikke opbevarer dokumenter

Hvis du ikke har holdt gældende tilsagnsbrev, tilladelser, anmodning om udbetaling og tilhørende bilag samt følgedokument, kvittering eller faktura for de anvendte planter, hvoraf prøvenserne fremgår, tilgængelige i mindst 5 år og 6 måneder for udbetaling af tilskud, kræver vi ved den første fysiske kontrol, hvor forseelsen konstateres, tilbagebetaling af tilskud svarende til den procentdel af tilskudsgrundlaget, som der mangler bilag eller dokumentation for.

Foranstående gælder også for dokumenter vedr. bestillinger, aftaler, leveringer og afholdelse af udgifter vedrørende varer og ydelser til dit skovrejsningsprojekt.

Hvis vi ved en kontrol efter udbetaling i opretholdelsesperioden) konstaterer manglende bilag eller anden dokumentation, kræver vi tilbagebetaling af tilskud svarende til halvdelen af den procentdel af tilskudsgrundlaget, som der mangler bilag eller dokumentation for.

9.1.6 Beregning af nedsættelse af tilskud

Vi beregner en procentsats for nedsættelse af tilskuddet på baggrund af din overtrædelse af forpligtelser fastsat i dit tilsagn. Omfanget fastlægges som forholdet mellem overtrædelsens størrelse og projektstørrelsen, f.eks. manglende planter på et delareal i forhold til det samlede areal anført i tilsagnet. Vurderingen af en overtrædelse vil altid bero på en konkret vurdering i det enkelte tilfælde. For at fastlægge alvoren og varigheden af overtrædelsen, bruges de 7 vægtningskategorier som et virkemiddel.

Tabel 9.1 Vægtningskategorier

VÆGTNINGSKATEGORIER	
KATEGORI 5	100 + Bortfald
KATEGORI 4	100
KATEGORI 3	50
KATEGORI 2	25
KATEGORI 1	10
KATEGORI 0	2
KATEGORI BAGATEL	0

Hver overtrædelse omregnes herefter til point ud fra følgende formel:

$$\frac{[\text{Overtrædelsens størrelse}] \times [\text{værdi for vægtningskategori}]}{[\text{projektstørrelse}]} = \text{point}$$

Overtrædelsens størrelse er det tilskudsberettigede beløb, som relaterer sig til den forpligtelse, der er overtrådt, mens *Projektets størrelse* er det samlede tilskudsberettigede beløb.

Hvis der er flere overtrædelser knyttet til samme beløb, medtages kun op til en samlet vægtning på 100. Pointene lægges sammen, og det aflæses i tabellen nedenfor, hvilken sanktionsprocent det samlet svarer til.

Tabel 9.2. Vurdering af overtrædelse af forpligtelse i forhold til formålet med ordningen.

Vurdering af overtrædelsen	Point inden for den enkelte kategori	Nedsættelsesprocent på baggrund af samlet vurdering af alvor, omfang og varighed
Uvæsentlig	< 1	0 pct.
Meget mindre væsentligt	≥ 1 < 10	5 pct.
Meget lidt væsentligt	≥ 10 < 25	10 pct.
Mindre væsentligt	≥ 25 < 50	25 pct.
Væsentligt	≥ 50 < 80	50 pct.
Meget væsentligt	≥ 80	100 pct.

Eksempel på overtrædelse af forpligtelse

Du har fået tilsagn om tilskud til etablering af et skovrejsningsprojekt på 4,00 ha svarende til 128.000 kr., hvoraf 1,20 ha er skovbryn svarende til et samlet beløb på 38.400 kr.

Ved besigtigelse viser det sig, at skoven er etableret uden buske i den inderste halvdel af skovbrynet som foreskrevet. Du har derfor overtrådt din forpligtelse om at etablere skovbryn som anført i tilsagnet.

Du har ikke søgt en projektændring, men projektet vurderes stadigvæk at være i overensstemmelse med formålet med ordningen.

Overtrædelsens omfang består derfor i manglende indblanding af buske i halvdele af skovbrynet. For overtrædelse af forpligtelsen fastsættes alvoren af overtrædelsen i eksemplet til vægtningskategori 2.

Udregning af point med vægtningskategori 2

Etablering af 1,20 ha skovbryn, svarende til 38.400 kr., uden det krævede antal buske med vægtningskategori 2 (dvs. 25 pct.).

Antal point beregnes således:

$$\frac{38.400 \text{ kr.} \times 25}{128.000 \text{ kr.}} = 7,5 \text{ point}$$

Den samlede nedsættelsesprocent af tilskuddet aflæses i tabel 9.2 til:

$$7,5 \text{ point} \sim 5 \text{ pct.}$$

Din anmodning om udbetaling af 128.000 kr. bliver dermed nedsat med 5 pct. (6.400 kr.) og du får således udbetalt 121.600 kr. (128.000 kr.–6.400 kr.).

9.1.7 Renter

I tilfælde af tilbagebetalingskrav pålægges renter i overensstemmelse med renteloven. Renter beregnes fra det tidspunkt, hvor du modtager afgørelsen om tilbagebetalingskravet. Tilbagebetalingskravet vil blive forrentet med den rentesats, der er fastsat i renteloven. I tilfælde af grove misligholdelser kan straf komme på tale, jf. lov om skove § 65.

9.2 Oplysningspligt

Du skal sørge for at betingelserne for tilskud er opfyldt frem til opretholdelsesperioden udløber. Dette indebærer at du skal underrette Landbrugsstyrelsen så snart du er i stand til det, hvis betingelserne for tilskud ikke længere er opfyldt.

9.3 Nedsættelse af projektudgifter som vedrører udbudsloven

Det gælder specifikt for kommunerne at, der træffes en konkret vurdering om en forholds­mæssig nedsættelse af den samlede værdi af de tilskudsberettigede projektudgifter, der skulle have været i udbud, hvis reglerne i udbudsloven eller lov om indhentning af tilbud i bygge- og anlægssektoren ikke er overholdt.

10. Grundbetaling til skovrejsning

Selvom arealerne i projektområdet ikke opfylder de almindelige tilskudsbetingelser for grundbetaling, kan du i visse tilfælde søge og modtage grundbetaling alligevel. Hvis dine arealer opfylder betingelserne for at opretholde grundbetalingen, kan du, efter arealerne er tilplantet, ansøge om 'Grundbetaling til projektarealer' i Fællesskemaet.

Der er fire grundlæggende betingelser for grundbetaling til projektarealer:

1. Arealet skal have dannet grundlag for minimum én berettiget tilskudsudbetaling under grundbetalingsordningen i 2015 og frem.
2. Der skal være et aktivt projekt, tilsagn m.v. på arealet, der medfører, at arealet ikke længere er et støtteberettiget landbrugsareal.
3. Arealet skal være angivet som støtteberettiget til 'grundbetaling til projektarealer' i fællesskemaet inden ændringsfristen.
4. Du skal være aktiv landbruger.

Der kan først søges 'Grundbetaling til projektarealer', når arealerne er tilplantet med skov. Afgrødekoden skal være det, der er på marken i hovedparten af perioden fra 15. maj til 25. juli. Hvis arealerne tilplantes i efteråret, kan der først søges grundbetaling til arealet som 'Grundbetaling til projektarealer' det efterfølgende år.

Arealer, som tilplantes med træer med tilskud til privat skovrejsning, forbedring af vandmiljø og grundvandsbeskyttelse, anmeldes med afgrødekode 578 på siden "Markplan og grundbetaling" i Fællesskemaet.

Arealer, som tilplantes med træer med tilskud til privat skovrejsning – kulstofbinding og grundvandsbeskyttelse, anmeldes med afgrødekode 575 på siden "Markplan og grundbetaling" i Fællesskemaet.

For ingen af tilsagnstyperne skal du udfylde noget på siden "Tilsagn under skovordningerne". Grundbetaling er en 1-årig ordning som skal søges årligt. Før du anmelder dine arealer i Fællesskemaet, bør du undersøge om der er sket ændringer i tilskudsordningen til grundbetaling.

Du skal anmelde dit skovrejsningsareal med markering i 'Grundbetaling til projektarealer' (Kolonne A10) på siden "Markplan og grundbetaling" i fællesskemaet inden ændringsfristen, hvis du som følge af dit skovrejsningsprojekt ikke kan overholde forpligtelsen om landbrugsaktivitet eller de øvrige tilskuds-betingelser for grundbetaling på dit landbrugsareal i hele perioden 15. marts til 25. oktober i ansøgningsåret.

Ved du allerede inden ændringsfristen, at der igangsættes arbejde i forbindelse med etablering af din skovrejsning, og du derfor ikke kan udnytte arealet landbrugsmæssigt i vækstsæsonen, skal du også anmelde arealet med 'Grundbetaling til projektarealer' i fællesskemaet inden ændringsfristen.

Sker igangsættelse af skovrejsningen i perioden efter 25. juli, kan der først søges med 'Grundbetaling til projektareal' det efterfølgende år, og du skal i stedet anmelde arealet med den afgrøde, du planlægger at dyrke på marken forud for projektets begyndelse.

Hvor længe kan jeg få grundbetaling til projektarealer?

Det afhænger af om dit projekt ligger inden for eller uden for delopland med kvælstofreduktionsmål fra skovrejsning:

- Inden for sådanne deloplande: Der er ingen kendt tidsbegrænsning under de nuværende regler (Afgøringskode: 578 "Skovrejsning (privat) – forbedring af vandmiljø og grundvandsbeskyttelse").
- Uden for sådanne deloplande: I op til 5 år efter udbetaling af skovrejsningstilskuddet. (Afgøringskode: 575 "Skovrejsning (privat) - kulstofbinding og grundvandsbeskyttelse").

Læs mere i den aktuelle vejledning om grundbetaling, som du finder på vores hjemmeside.

11. Yderligere oplysninger

11.1 Lovgrundlag

11.1.1 Danske regler

Love og bekendtgørelser

- Lov om administration af den fælles landbrugspolitik m.v., lov nr. 407 af 25. april 2023.
- Lov om skove, lovbekendtgørelse nr. 690 af 26. maj 2023.
- Bekendtgørelse nr. 265 af 18. marts 2024 om tilskud til privat skovrejsning.

Andre generelle danske regler

- Lov om supplerende bestemmelser til forordning om beskyttelse af fysiske personer i forbindelse med behandling af personoplysninger og om fri udveksling af sådanne oplysninger (databeskyttelsesloven), lov nr. 502 af 23. maj 2018
- Lov om offentlighed i forvaltningen (offentlighedsloven), lovbekendtgørelse nr. 145 af 24. februar 2020.
- Straffeloven, lovbekendtgørelse nr. 1851 af 20. september 2021.

11.1.2 EU-regler

- Europa-Parlamentets og Rådets Forordning (EU) 2021/2115 af 2. december 2021 om regler for tilskud til strategiske planer, der udarbejdes af medlemsstaterne under den fælles landbrugspolitik og finansieres gennem Den Europæiske Garantifond for Landbruget (EGFL) og Den Europæiske Landbrugsfond for Udvikling af Landdistrikterne (ELFUL), og om ophævelse af forordning (EU) nr. 1305/2013 og (EU) nr. 1307/2013.
- Europa-Parlamentets og Rådets Forordning (EU) 2021/2116 af 2. december 2021 om finansiering, forvaltning og overvågning af den fælles landbrugspolitik og om ophævelse af forordning (EU) nr. 1306/2013.
- Kommissionens Gennemførelsesforordning (EU) 2021/2289 af 21. december 2021 om regler for anvendelsen af Europa-Parlamentets og Rådets forordning (EU) 2021/2115 om præsentationen af indholdet af de strategiske planer og om det elektroniske system til sikker udveksling af oplysninger.
- Kommissionens Gennemførelsesforordning (EU) 2021/2290 af 21. december 2021 om fastlæggelse af regler for metoderne til beregning af de fælles output- og resultatindikatorer som fastsat i bilag I til Europa-Parlamentets og Rådets forordning (EU) 2021/2115.
- Kommissionens delegerede forordning (EU) 2022/126 af 7. december 2021 om supplerende af Europa-Parlamentets og Rådets forordning (EU) 2021/2115 med yderligere krav vedrørende visse interventionstyper, som medlemsstaterne skal fastsætte bestemmelser om i deres strategiske planer for perioden 2023-2027 i henhold til nævnte forordning, samt regler om andelen af permanente græsarealer med henblik på normen for god landbrugs- og miljømæssig stand (GLMnorm 1).
- Kommissionens delegerede forordning (EU) 2022/127 af 7. december 2021 om supplerende regler til Europa-Parlamentets og Rådets forordning (EU) 2021/2116 for så

vidt angår betalingsorganer og andre organer, finansiel forvaltning, regnskabsafslutning, sikkerhedsstillelse og brug af euroen.

- Kommissionens Gennemførelsesforordning (EU) 2022/128 af 21. december 2021 om regler for anvendelsen af Europa-Parlamentets og Rådets forordning (EU) 2021/2116 om betalingsorganer og andre organer, finansiel forvaltning, regnskabsafslutning, kontrol, sikkerhedsstillelse og åbenhed.
- Kommissionens Gennemførelsesforordning (EU) 2022/129 af 21. december 2021 om regler for de interventionstyper vedrørende olieafgrøder, bomuld og biprodukter fra vinfremstilling, der er fastsat i Europa-Parlamentets og Rådets forordning (EU) 2021/2115, og for kravene om information, offentlig omtale og synlighed i forbindelse med EU-tilskud og de strategiske planer under den fælles landbrugspolitik.
- Kommissionens forordning (EU) 2022/2472 af 14. december 2022 om forenelighed med det indre marked efter artikel 107 og 108 i traktaten om Den Europæiske Unions funktionsmåde af visse kategorier af støtte i landbrugs- og skovbrugssektoren og i landdistrikterne.
- Rådets forordning nr. 1303/2013 af 17. december 2013 om fælles bestemmelser for den Europæiske Fond for Regional udvikling, Den Europæiske Socialfond, Samhørighedsfonden, Den Europæiske Landbrugsfond for udvikling af Landdistrikterne og Den Europæiske Hav- og Fiskerifond og om generelle bestemmelser for Den Europæiske Fond for Regional udvikling, Den Europæiske Socialfond, Samhørighedsfonden, Den Europæiske Landbrugsfond for udvikling af Landdistrikterne og Den Europæiske Hav- og Fiskerifond og om ophævelse af Rådets forordning (EF) nr. 1083/2006.
- Europa-Parlamentets og Rådets forordning (EU) 2016/679 af 27. april 2016 om beskyttelse af fysiske personer i forbindelse med behandling af personoplysninger og om fri udveksling af sådanne oplysninger og om ophævelse af direktiv 95/46/EF (generel forordning om databeskyttelse).

11.2 Sådan indhenter og behandler vi dine personoplysninger

Vi behandler dine personoplysninger til følgende formål:

- Sagsbehandling af din ansøgning om tilskud.
- Anmodning om udbetaling af tilskud.
- Administration.
- Kontrol.

De oplysninger, som du har afgivet, da du udfyldte din ansøgning og evt. fællesskemaet, vil blive brugt til at behandle din sag hos os.

Vi videregiver desuden de afgivne oplysninger til Miljøstyrelsen til brug for skovlovsbehandlingen af dit skovrejsningsprojekt.

Det drejer sig derfor primært om almindelige personoplysninger som kan inddeles i følgende kategorier:

- Navn.
- CPR-nr. (hvis du indgivet ansøgning via CPR-nr.).
- CVR. -nr. (hvis du indgivet ansøgning via CVR-nr.).
- Adresse.
- Regnskabsbilag.
- Andre personoplysninger, som du selv har indsendt.

Til brug for behandlingen af din sag kan det være nødvendigt at indsamle eller videregive oplysninger til eventuel tredjepart.

Landbrugsstyrelsen er tillige pålagt at udføre kontrol af de indkomne ansøgninger, betalingsanmodninger m.v., herunder at sikre at de forpligtelser, der er pålagt en ansøger i henhold til reglerne bliver overholdt, og at der ikke sker misbrug af EU- og nationale midler.

Til brug for behandlingen af din sag samt udøvelsen af kontrol kan vi, såfremt det er relevant, videregive og/eller indsamle dine personoplysninger blandt følgende tredjeparter:

- CPR-registeret.
- CVR- og/eller CHR-registret.
- Offentlige myndigheder herunder ministerier, styrelser og kommuner.
- EU-Kommissionen.
- Revisionsmyndigheder.
- Relevante private aktører, som du har et kontraktmæssigt eller andet juridisk forhold til, herunder leverandører, finansieringsselskaber, fonde.

Landbrugsstyrelsen kan offentliggøre oplysninger om udbetalt EU og national støtte herunder navn, eventuelt firmanavn og adresse, støtteordning, projekttitel, tilsagnsbeløb samt udbetalt tilskudsbeløb. Dette følger af artikel 111 i forordning 1306/2013.

11.2.1 Så længe beholder styrelsen oplysningerne

Vi opbevarer dine personoplysninger og oplysninger om dit projekt, så længe det er nødvendigt. Dog kan det oplyses, at styrelsen lægger vægt på følgende:

- Nationale forældelsesregler.
- Sagligt administrativt behov.
- Risiko for genoptagelse af sager bagud i tid.
- Risiko for revision af Rigsrevisionen.
- EU-regler, der opstiller krav om en minimumsopbevaringstid.
- EU-forældelsesregler.
- Risiko for underkendelse fra EU.

I øvrigt følges Rigsrevisionens og Rigsarkivarens anvisninger for arkivalier.

11.2.2 Retsgrundlag for behandling af personoplysninger

Retsgrundlaget for vores behandling af dine personoplysninger følger af:

- Europa-Parlamentets og Rådets Forordning (EU) 2016/679 af 27. april 2016 om beskyttelse af fysiske personer i forbindelse med behandling af personoplysninger og om fri udveksling af sådanne oplysninger og om ophævelse af direktiv 95/46/EF (Dataskyttelsesforordningen), herunder navnlig artikel 6, stk. 1, litra a, c og e og artikel 10.
- Lov nr. 502 af 23. maj 2018 om supplerende bestemmelser til forordning om beskyttelse af fysiske personer i forbindelse med behandling af personoplysninger og om fri udveksling af sådanne oplysninger (dataskyttelsesloven).
- Bekendtgørelse om Landbrugsstyrelsens opgaver og beføjelser nr. 1273 af 27. november 2017.

- Lovbekendtgørelse nr. 433 af 22. april 2014 (Forvaltningsloven), herunder navnlig §§ 28-32, samt kapitel 4 om aktindsigt.
- Lovbekendtgørelse nr. 980 af 16. august 2017 (Miljøoplysningsloven), navnlig reglerne om aktindsigt.
- Lovbekendtgørelse nr. 145 af 24. februar 2020 (Offentlighedsloven), navnlig reglerne om aktindsigt.
- Lov om administration af den fælles landbrugspolitik m.v., nr. 407 af 25. april 2023, herunder navnlig § 13, stk. 2 og § 17.
- Europa-Parlamentets og Rådets Forordning (EU) 2021/2115 af 2. december 2021 om regler for tilskud til strategiske planer, der udarbejdes af medlemsstaterne under den fælles landbrugspolitik og finansieres gennem Den Europæiske Garantifond for Landbruget (EGFL) og Den Europæiske Landbrugsfond for Udvikling af Landdistrikterne (ELFUL), og om ophævelse af forordning (EU) nr. 1305/2013 og (EU) nr. 1307/2013, herunder navnlig artikel 151.
- Europa-Parlamentets og Rådets Forordning (EU) 2021/2116 af 2. december 2021 om finansiering, forvaltning og overvågning af den fælles landbrugspolitik og om ophævelse af forordning (EU) nr. 1306/2013, herunder navnlig artikel 101, samt artikel 98, 99 og 100.

11.2.3 Dine rettigheder

Du har efter databeskyttelsesforordningen en række rettigheder i forhold til vores behandling af oplysninger om dig og dit projekt. Hvis du vil gøre brug af dine rettigheder, skal du kontakte Landbrugsstyrelsen. Du har ret til at få indsigt i de oplysninger, som vi behandler om dig, samt en række yderligere oplysninger. Du har ret til at få urigtige oplysninger om dig selv rettet.

Du har i visse tilfælde ret til at få behandlingen af dine personoplysninger begrænset. Hvis du har ret til at få begrænset behandlingen, må vi fremover kun behandle oplysningerne – bortset fra opbevaring – med dit samtykke, eller med henblik på, at retskrav kan fastlægges, gøres gældende eller forsvares eller for at beskytte en person eller vigtige samfundsinteresser.

I særlige tilfælde har du ret til at få slettet oplysninger om dig, inden tidspunktet for vores almindelige generelle sletning indtræffer.

11.3 Straffebestemmelser og svig

11.3.1 Straffebestemmelser

Hvis reglerne i bekendtgørelsen ikke overholdes, kan du efter § 65 i Skovloven straffes med bøde. Der kan pålægges selskaber m.v. (juridiske personer) straffeansvar efter reglerne i straffelovens kapitel 5.

11.3.2 Falsk bevismateriale og svindel med EU-midler

Hvis det fastslås, at du har leveret falsk bevismateriale med henblik på at opnå støtte eller ikke har sendt de nødvendige oplysninger som følge af forsømmelse, bortfalder tilsagnet.

Derudover udelukkes du fra at søge tilskud under samme foranstaltning i det kalenderår, den manglende opfyldelse fastslås og i det efterfølgende kalenderår².

Når vi kontrollerer ansøgninger om udbetaling af tilskud, er vi samtidig opmærksomme på, om der er tegn på svindel med EU-midler, eller svig. 'Svig' er den betegnelse, EU-kommissionen bruger for bevidst misbrug af EU-midler. Mistanke om svig opstår f.eks., hvis vi har modtaget ukorrekte eller falske erklæringer eller dokumenter, eller hvis vi konstaterer, at tilskudsmidlerne eller de støttede investeringer er anvendt til et andet formål, end midlerne var bevilget til. Omgåelse af betingelserne for tilskud – f.eks. kunstig opdeling af en virksomhed eller bedrift for at få adgang til tilskud – giver os også anledning til at mistænke svig.

Opstår der mistanke om svig, vil vi anmelde den mistænkte til politiet. Hvis anmeldelsen fører til dom, kan der blive tale om bøde eller fængselsstraf³.

11.4 Force majeure

Landbrugsstyrelsen kan anerkende tilfælde af force majeure og andre ekstraordinære omstændigheder, der forhindrer tilsagnshaver i at gennemføre projektet, og dermed ikke medfører bortfald af tilsagn og tilbagebetaling af tilskud.

Force majeure og andre ekstraordinære omstændigheder kan navnlig anerkendes i følgende tilfælde:

- Tilsagnshaverens død.
- Tilsagnshaverens uarbejdsdygtighed i længere tid.
- En alvorlig naturkatastrofe der i væsentlig grad berører bedriften.
- En epizooti eller en plantesygdom, der rammer henholdsvis hele tilsagnshaverens besætning eller en del af denne eller alle tilsagnshaverens afgrøder eller en del af disse.
- Ekspropriation af hele eller en væsentlig del af bedriften, hvis ekspropriationen ikke kunne forudses på dagen for indgivelse af ansøgningen.

Vi kan i ganske særlige tilfælde godkende andre omstændigheder end de ovennævnte som force majeure eller andre ekstraordinære omstændigheder.

Hvis tilsagnshaver eller dennes dødsbo ønsker at påberåbe sig force majeure eller andre ekstraordinære omstændigheder, skal dette meddeles Landbrugsstyrelsen skriftligt **senest 15 arbejdsdage** efter det tidspunkt, hvor tilsagnshaver eller dennes dødsbo er i stand til at gøre det. Meddelelsen skal være vedlagt fyldestgørende dokumentationsmateriale.

Vi kan i forbindelse med behandlingen af spørgsmålet bede om yderligere information. Hvis vi ikke modtager det materiale, vi beder om, vil vi træffe afgørelse om, hvorvidt vi kan anerkende af force majeure eller andre ekstraordinære omstændigheder på det foreliggende grundlag.

Det er en betingelse for anerkendelse af force majeure eller andre ekstraordinære omstændigheder i konkrete tilfælde, at de indtrufne begivenheder forhindrer tilsagnshaver i at opfylde

² Artikel 35, stk. 6 i Kommissionens delegerede forordning (EU), nr. 640/2014 af 11. marts 2014.

³ § 289a, Straffeloven (Lovbekendtgørelse nr. 1851 af 20. september 2021).

sine forpligtelser, og at tilsagnshaver ikke ved en forholdsmæssig indsats kunne have sikret sig herimod.

11.5 Kontakt til Landbrugsstyrelsen

Du skal indsende din ansøgning om tilsagn, ændringsanmodninger, projektoverdragelser i projektperioden og udbetalingsanmodninger i Landbrugsstyrelsens selvbetjeningsløsning Tast selv, og det er også her du vil modtage vores afgørelser. Hvis vi under sagsbehandlingen har behov for yderligere information, vil vi sende dig en høring via Tast selv, og du bedes også besvare din høring i Tast selv.

Ønsker du at overdrage dit tilsagn i opretholdelsesperioden, kan det ikke ske via Tast selv, da du ikke har et aktivt skema. Du bedes i stedet sende overdragelsesskemaet til os på en mail til projektilskud@lbst.dk.

I nogle tilfælde vil anmodninger om supplerende oplysninger i forbindelse med sagsbehandlingen blive sendt til den mailadresse du har oplyst ved ansøgning. Det kan også være hensigtsmæssigt at kommunikere per mail når større filer skal fremsendes – benyt i disse tilfælde mailadressen 'projektilskud@lbst.dk' og angiv dit journalnummer. Alternativt, hvis der fremsendes personfølsomme oplysninger, kan fremsendelsen ske via Digital post til Landbrugsstyrelsen med angivelse af "Til projektilskud@lbst.dk" i emnefeltet. Vær dog opmærksom på at du også selv skal sende fra en sikker mail, for at sikre din data. For mere information om hvordan du sender Digital post til Landbrugsstyrelsen se vejledning gennem dette link: <https://lbst.dk/om-os/om-styrelsen/kontakt-os>.

Kontrollen kontakter dig via e-Boks i forbindelse med afsyning og kontrol samt høringer i forbindelse med disse.

Tast selv kan være lukket på nogle tidspunkter, fx hver nat mellem kl. 24 og 02, men også på andre tidspunkter. På vores hjemmeside lbst.dk under Tast selv/Driftsstatus kan du finde mere information om lukninger af Tast selv. Desuden kan du se den aktuelle drifts-status for projektstøtteordninger i Tast selv. Hvis du oplever fejl, kan du sende en fejlmelding via vores hjemmeside lbst.dk/driftsstatus/.

Du er velkommen til at kontakte os, hvis du har spørgsmål på tlf. 33 95 80 00 eller projektilskud@lbst.dk

11.6 Hvis du vil klage over en afgørelse fra os

Du vil stort set altid kunne klage over vores afgørelser til Miljø- og Fødevareklagenævnet via deres klageportal. Det vil altid stå beskrevet i den enkelte afgørelse fra os, hvordan du skal gøre, hvis du vil klage.

En klage skal altid sendes inden 4 uger fra den dag, hvor du fik afgørelsen.

Ring eller skriv til os, hvis du er det mindste i tvivl om, hvordan du klager.

Ordliste

Administrativ kontrol	Kontrol af projektet med skrivebordskontrol, f.eks. kontrol af projektarealer ved anvendelse af flyfoto og kort, samt afsyning.
Afsyning	Administrativ kontrol af investeringsoperationer omfatter et kontrolbesøg på stedet for at efterprøve, at investeringen er foretaget. En afsyning annulleres, hvis investeringsprojektet udtages til kontrolbesøg.
Ammetræ	Ammetræ er en hurtigt voksende træart, der har til formål at beskytte den nyetableret kultur og indgår ikke i den blivende bevoksning. Det kan f.eks. være rødell, birk eller lærk.
Anmodning om udbetaling af tilskud	Anvendes synonymt med indberetning (om gennemført projekt), ansøgning om udbetaling af tilskud eller støtte, anmodning om udbetaling af tilskud m.v.
Beboelse	Bygning, der er registreret som sådan i Den Offentlige Informationsserver (OIS) eller Bygnings- og Boligregistret (BBR).
Bevoksningslitra	En litra udgør den mindste behandlingsenhed i forbindelse med plantning, pleje og hugst. <i>Hver litra bør derfor bestå af ensartet bevoksning med samme træart(er) og samme alder (aldre)</i> . En litra inddeling er ikke permanent, og kan f.eks. ændres i forbindelse med en afdrift og nytplantning. Hvis litra grænsen ikke tydeligt fremgår af bevoksningens karakter, bør litra'en altid lægges sammen til én behandlingsenhed.
Delopland	Geografisk vandopland, som fremgår af vandområdeplanerne og det tilhørende kortgrundlag.
Dybdegående jordbearbejdning	Jordbearbejdning der går dybere end landbrugets eksisterende pløjelag, f.eks. dybde- eller reolpløjning, boringer, gravning eller grubning.
Epizooti	Sygdom i husdyrpopulationer.
Kontrolbesøg	Kontrol med besøg på og gennemgang af, at alle dele af projektet er gennemført i overensstemmelse med tilsagnet. Kontrolbesøg omfatter opmåling af projektet.
Fællesskema	Skema som anvendes ved ansøgning om arealstøtte m.m. fra Landbrugsstyrelsen.

Have	Et rekreativt areal i forbindelse med beboelse. Det kan f.eks. være et område med prydbepantning, trampoliner, græsplæne eller hække.
IMK	Landbrugsstyrelsens Internet Markkort, der tilgås via Tast selv.
Jævnt fordelt	Med jævnt fordelt menes det, at plantetallet skal dække hele det enkelte delareal, og indblandingerne skal være tilstede i de enkelte bevoksningslitraer.
Kontrol	Kontrol er en undersøgelse af projektet for at kontrollere, om reglerne er overholdt.
Kulturhegn	Hegn med en højde på minimum 140 cm, der opsættes om nye trækulturer for at afværge skader på de unge træplanter forårsaget af vildt.
Nationalt kvælstof retentionskort	Kort over kvælstofretention, som kan tilgås via hjemmesiden for De Nationale Geologiske Undersøgelser for Danmark og Grønland (GEUS).
Opretholdelses periode	Den periode hvor projektet skal opretholdes efter udbetaling. Opretholdelsesperioden er på 5 år.
Pesticider og biocidholdige produkter	Omfatter insektmidler, ukrudtsmidler, svampemidler, kemiske vildtafværgningsmidler og musemidler.
Projektareal	De samlede tilplantede delarealer, der indtegnes i IMK i forbindelse med ansøgning om tilskud.
Proveniens (herkomst)	Det sted, hvor en given bevoksning af træer vokser
Skovbryn	Et skovbryn er en beskyttende funktion til kerneskovene imod vind og udtørring. Det består overvejende af buske af forskellige højder og småtræer.
Småtræer	Småtræer er arter, som indgår i den blivende bevoksning, men som ikke vil nå samme højde, som det fremtidige kronetag. Det kan f.eks. være navr, alm. kristtorn, skovæble, mirabel, seljepil, alm. røn eller seljerøn.
Tast selv	En selvbetjening hos Ministeriet for Fødevarer, Landbrug og Fiskeri, som kan tilgås via Landbrugsstyrelsens hjemmeside.

Bilag 1. Træer og buske

Bilag 1.1 Provenienser

Når der plantes træarter anført som "EU- og OECD regulerede træarter" i den til enhver tid gældende bekendtgørelse om forstligt formeringsmateriale, skal frø- og plantemateriale stamme fra kårede bevoksninger eller frøplantager (egne planter er dog undtaget).

Det gælder særligt for anvendelsen af træarter på nedenstående liste, at der skal anvendes provenienser blandt de anførte på listen. Det gælder dog ikke frø og planter fra egne arealer. Frø- og plantematerialet skal som udgangspunkt tilhøre kåringskategorierne *udvalgt*, *kvalificeret (frøplantager)* eller *afprøvet*. I enkelte tilfælde kan "*lokalitetsbestemt*" materiale accepteres, hvilket fremgår af provenienslisten. Materialet skal være *kåret* eller *godkendt til vedproduktion* eller *til værn og læformål*. Der ydes derfor ikke tilskud til materiale, der er kåret til aléer og parkformål.

Information og hjælp til at vælge træ- og buskarter til de konkrete planningslokaliteter kan findes på www.plantevalg.dk.

Hvis man ikke kan skaffe nedenstående provenienser, skal man søge dispensation fra listen ved styrelsen.

Du skal kunne dokumentere planternes proveniens. Der gennemføres en systematisk stikprøvekontrol af dokumentationen inden udbetaling. **Gem derfor følgedokument, kvittering eller faktura for de anvendte planter, hvoraf provenienserne fremgår.**

Ask

- Danske kårede bevoksninger og frøplantager.

Bøg

- Danske kårede bevoksninger.
- Schweizisk bøg fra Zürich området.
- Tysk bøg fra godkendte frøavlsbevoksninger (Gebiet 81001, 02, 03, 07, 09, 23)
- Slovakisk bøg fra godkendte frøavlsbevoksninger (Kokosovce, Vihorlat eller Sigord).
- Hollandsk og belgisk bøg fra godkendte frøavlsbevoksninger.
- Godkendte frøavlsbevoksninger og frøplantager udvalgt til det sydsvenske område (syd for d. 57. breddegrad).

Stilkeg

- Danske kårede bevoksninger og frøplantager.
- Tysk stilkeg fra godkendte frøavlsbevoksninger (Gebiet 81701, 02, 03).
- Hollandske godkendte frøavlsbevoksninger og frøplantager.
- Godkendte frøavlsbevoksninger og frøplantager udvalgt til det sydsvenske område (syd for den 57. breddegrad).
- Norsk lokalitetsbestemt stilkeg fra Vestfold.

- Polsk lokalitetsbestemt stilkeg (Dbb10, 11, 30, 31 og 32).

Vintereg

- Danske kårede bevoksninger og frøplantager.
- Norsk lokalitetsbestemt eller Udvalgt vintereg fra Agderkysten.
- Tyske godkendte frøavlsbevoksninger (Gebiet 81801, 02, 03).
- Polsk lokalitetsbestemt vintereg (Dbb10, 30, 31, 32 og 33).

Ær

- Danske kårede bevoksninger.
- Nordtyske godkendte bevoksninger og frøplantager (Gebiet 80101 og 02).
- Hollandske godkendte frøavlsbevoksninger.

Småbladet lind

- Danske kårede bevoksninger.
- Nordtyske godkendte frøavlsbevoksninger og frøplantager (Gebiet 82301, 02 og 03).
- Polsk lokalitetsbestemt småbladet lind fra frøzonerne PL10 og PL30.

Rødel

- Danske kårede bevoksninger og frøplantager.
- Sydsvenske godkendte frøavlsbevoksninger og frøplantager (syd for den 57. breddegrad).

Birk

- Danske kårede bevoksninger og frøplantager.
- Sydsvenske godkendte frøavlsbevoksninger og frøplantager (syd for den 57. breddegrad).
- Nordtyske godkendte frøavlsbevoksninger og frøplantager (Gebiet 80401 og 80501).

Rødgran

- Danske kårede bevoksninger og frøplantager.
- Sydsvenske godkendte frøavlsbevoksninger og frøplantager (syd for den 57. breddegrad).

Sitkagran

- Danske kårede bevoksninger og frøplantager.
- Sydsvenske godkendte frøavlsbevoksninger og frøplantager (syd for d. 57. breddegrad).

Douglasgran

- Danske kårede bevoksninger og frøplantager.
- Godkendt frøplantage FP 232, (Frankrig).

Alm. ædelgran

- Danske kårede bevoksninger og frøplantager.

- Italien/Calabrien, Gariglione nr. 120, 1600-1750 m.
- Rumænien lokalitetsbestemt, Maramures, Lapos, Avrig Fagarosch.

Skovfyr

- Danske kårede bevoksninger og frøplantager.
- Nordtyske godkendte frøavlsbevoksninger og frøplantager (Gebiet 85101, 85102, 85103).
- Baltisk lokalitetsbestemt fyr (Letland, Litauen, Nordøstpolen).
- Vestnorsk lokalitetsbestemt fyr.
- Godkendte frøavlsbevoksninger og frøplantager udvalgt til det sydsvenske område (syd for den 57. breddegrad).

Lærk

- Danske kårede bevoksninger og frøplantager (europæisk lærk, japansk lærk og hybridlærk).
- Europæisk lærk og japansk lærk fra nordtyske godkendte bevoksninger og frøplantager (Gebiet 83701 og 83901).
- Europæisk lærk fra polske kårede bevoksninger og frøplantager.
- Hybridlærk, fra svenske eller tyske godkendte frøplantager.

Bilag 1.2 Liste med træ- og buskarter til skovbryn

Information og hjælp til at vælge træ- og buskarter til konkrete plantningslokaliteter findes på www.plantevalg.dk.

Løvtræarter: ask (*Fraxinus excelsior*), avnbøg (*Carpinus betulus*), dunbirk (*Betula pubescens*), vortebirk (*Betula pendula*), bøg (*Fagus sylvatica*), stilkeg (*Quercus robur*), vintereg (*Quercus petraea*), rødæl (*Alnus glutinosa*), fuglekirsebær (*Prunus avium*), småbladet lind (*Tilia cordata*), spidsløn (*Acer platanoides*) og ær (*Acer pseudoplatanus*).

Småtræer: navr (*Acer campestre*), skov-æble (*Malus sylvestris*), mirabel (*Prunus cerasifera*), seljepil (*Salix caprea*), alm. røn (*Sorbus aucuparia*), seljerøn (*Sorbus intermedia*).

Buskarter: benved (*Euonymus europaeus*), dunet gedeblad (*Lonicera xylosteum*), hassel (*Coryllus avellana*), havtorn (*Hippophaë rhamnoides*), almindelig hvidtjørn (*Crataegus laevigata*), engriflet hvidtjørn (*Crataegus monogyna*), koralhvidtjørn (*Crataegus rhipidophylla*), almindelig hylde (*Sambucus nigra*), almindelig hæg (*Prunus padus*), almindelig kristtorn (*Ilex aquifolium*), rød kornel (*Cornus sanguinea*), kvalkved (*Viburnum opulus*), femhannet pil (*Salix pentandra*), gråpil (*Salix cinerea*), krybende pil (*Salix repens*), øret pil (*Salix aurita*), fjeldribs (*Ribes alpinum*), blågrøn rose (*Rosa dumalis*), hunderose (*Rosa canina*), klitrose (*Rosa pimpinellifolia*), æblerose (*Rosa rubiginosa*), slåen (*Prunus spinosa*), tørst (*Rhamnus frangula*) og vrietorn (*Rhamnus catharticus*).



Landbrugsstyrelsen
Nyropsgade 30
1780 København V

www.lbst.dk